



Вадим Кирилюк

Призрак в степи

Государственный природный биосферный заповедник
«Даурский»



Вадим Кирилюк

Призрак в степи



Чита, 2021

УДК 59
ББК 28.693.36
К 43

К 43 **Кирилюк В.Е.**
Призрак в степи / Государственный природный биосферный заповедник «Даурский». —
Чита: Палитра, 2021. — 20 с.: ил.

ISBN 978-5-600-02908-8

«Призрак в степи» — это рассказ об удивительных степных кошках — манулах, обитающих в бескрайних степях Центральной Азии. Автор в доступной для читателей форме рассказывает о том, где они обитают, как кормятся, выхаживают своих детенышей и что нужно сделать, чтобы их сохранить. Издание иллюстрировано фотографиями, сделанными в Даурском заповеднике во время проведения научных исследований автором и его коллегами.

Рекомендовано для широкого круга читателей, но, в первую очередь, для тех, кто живёт рядом с манулом.

УДК 59
ББК 28.693.36

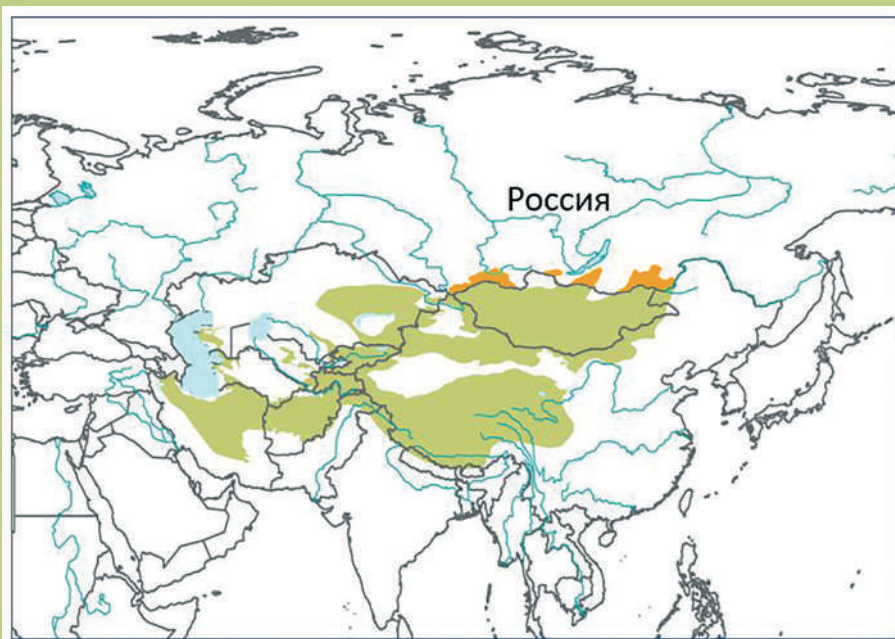
ISBN 978-5-600-02908-8

© Кирилюк В.Е., 2021
© ФГБУ «Государственный заповедник «Даурский», 2021



Уши по макушку и полосатый хвост

Манул — обитатель солнечных, сухих, безлесных районов Центральной Азии, живёт в диапазоне высот от 450 до 5600 м над уровнем моря. То, что фотоловушка зафиксировала манула в Гималаях на высоте 5593 м, говорит о крайней выносливости этого небольшого хищника. Весь обширный ареал (область обитания) вида занимает огромную, самую жёсткую по условиям жизни территорию Азии с годовой разницей температур около 110 градусов. Манулу и мороз, и жара, и отсутствие воды не страшны.



Манул населяет обширную область Центральной Азии от Закавказья на западе до Большого Хингана на востоке и Гималаев на юге. В Россию заходит несколько «языков» северной части ареала в пределах степной зоны Алтая, Тувы и Забайкалья.

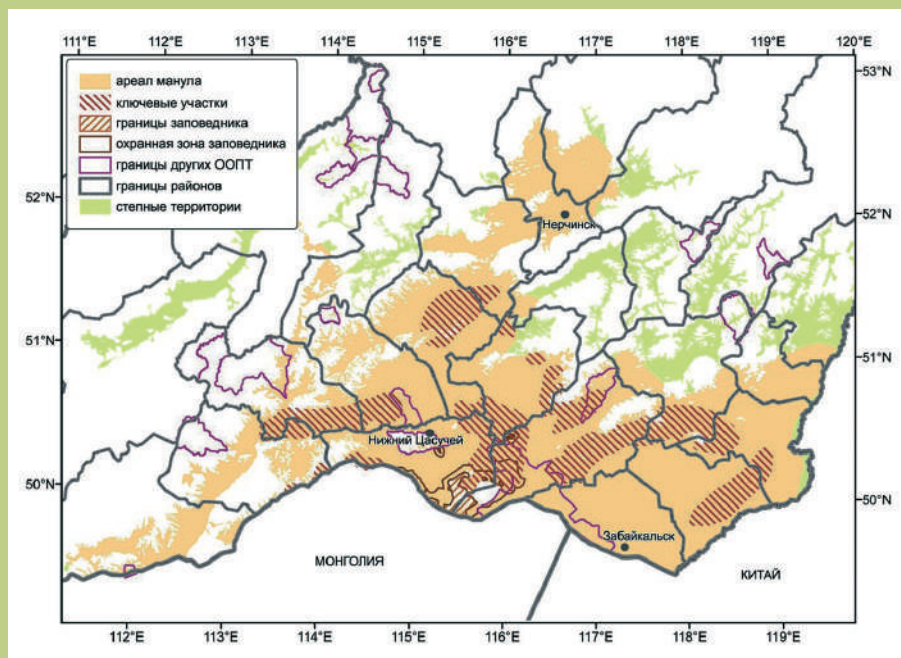
Почти повсеместно манул распространён фрагментарно. В России находится несколько фрагментов северной части ареала в пределах степной зоны Алтая, Тувы и Забайкалья, где он двумя «языками» охватывает южные районы Республики Бурятия и Забайкальского края.

В России область распространения манула представлена несколькими очагами в степях на юге Сибири — от Юго-Восточного Алтая до Юго-Восточного Забайкалья. В Забайкальском крае находится самый большой российский участок ареала вида, живёт самое большое количество манулов в стране и находится многолетний центр изучения и сохранения этих кошек — Даурский заповедник. Сотрудники заповедника в 1994 г. впервые в мире поместили радиоошейником и проследили в течение нескольких месяцев самку манула. Подумайте только, как это было захватывающе — идти по звуковому сигналу, который оставляет один из самых таинственных наших зверей.

Манул (или, как его ещё называют, палласов кот) включён в Красную книгу Российской Федерации. Это уязвимый и редкий вид. Как все такие животные, он заслуживает нашего бережного отношения. В России, в отличие от ряда других стран, сегодня нет преднамеренных попыток массово добывать или истреблять манулов, но наши невежество или неосторожность нередко несут ему гибель. Именно поэтому мы должны лучше изучить манула и специально позаботиться о нем, применив как надёжные меры государственной охраны, так и простые, но полезные предосторожности, связанные с поведением в природе каждого человека.

В Забайкальском крае манул занимает значительную часть степных местообитаний, но на северо-востоке из-за многоснежья ему доступны далеко не все степи. Установлено, что граница распространения вида проходит по средней за многолетний период линии с максимальной глубиной снега 16–17 см. Жить постоянно при большей глубине снега манул не способен. Интересно, как повлияет на манула у этих северо-восточных пределов его ареала глобальное потепление. Если оно добавит снега, то манул отступит к югу, если уменьшит, то распространится, вслед за наступлением степей, к северу.

В пределах ареала вида имеются жизненно важные для него территории, на которых манул способен выжить при любых условиях. Многие из



таких участков приурочены к скальным выходам или изрезаны оврагами, имеющими разнообразные условия и множество укрытий. Их ещё называют

станциями переживания вида. Это не значит, что в таких местах манулов всегда много, но самые стойкие из них непременно есть.

Длина тела манула от кончика носа до кончика хвоста — около 75–80 см, хвост составляет почти треть — около 25 см. Весят звери в среднем 4 кг, перед зимой — до 5 кг или немного больше. Самцы лишь незначительно превышают по размерам самок, но это не всегда заметно. За зиму в условиях Забайкалья манулы теряют около 30% массы.



Манул — очень загадочный и привлекательный кот, даже простые рассказы и заметки о нём всегда вызывают интерес. Однако мы поделимся не только общеизвестными фактами, но и новыми сведениями об этом скрытном животном, полученными за многие годы научных исследований в Даурском заповеднике. Посмотрим манулу в жёлтые глаза и расспросим о тайнах его жизни.

Характерный облик этого кота невозможно спутать ни с каким другим представителем семейства кошачьих. Размером с домашнюю кошку, манул отличается густым серовато-коричневым мехом, низко посаженными округлыми ушами, отчего голова кажется плоской, толстым пушистым хвостом, характерными тёмными полосами по бокам морды и поперёк туловища, кольцами на хвосте, а также мелкими тёмными, словно рассыпанными по лбу, пятнами.

Образ жизни и поведение манула своеобразны. Это одна из самых малозаметных кошек открытых ландшафтов, мастер маскировки и сторонник малоподвижного образа жизни. Основными объектами питания манула служат колониальные мелкие зверьки — главным образом, пищухи, песчанки и некоторые полёвки.



Скальные участки, такие как Адон-Челон, — ключевые места обитания манула, изобилующие удобными укрытиями, разнообразными условиями и населённые даурской пищухой — колониальным родственником зайцев. Часто бывает, что от количества пищух зависит и численность манулов.

Средняя площадь индивидуального участка самок, за которыми наблюдали с помощью радиоошейников в Даурском заповеднике, составила $6,0 \pm 3,4$ км², а у самцов намного больше — $22,9 \pm 12,9$ км². Манулы преданы своему участку, если только не наступит голод, который их вынудит искать лучшее место.



Как правило, он караулит их, неподвижно затаившись у входа в нору. В таком положении манул может проводить много времени, не привлекая к себе внимания. Зависимость манула от колониальных жертв — это и его преимущество. При исключительном умении долго и неподвижно ожидать и молниеносно ловить чуть показавшуюся жертву, бегать

много не надо. Вышел после сна, пробежался сотню-другую метров и у ближайшей понравившейся норы лёг. Полежал часик-другой, если никого не поймал — размялся пару десятков метров и опять лёг. Кто же из врагов его такого малоподвижного заметит?

В случае опасности палласов кот также старается затаиться, да ещё распластаться по земле,

Идущий или сидящий манул, увидев опасность издали, постарается незаметно убежать к ближайшему укрытию. Если его застали врасплох или лежащим в за-

саде у норы пищухи, то он затаится, максимально прижавшись к земле или снегу. В открытой степи любой вероятный враг, прежде всего, заметит движущиеся

объекты, поэтому затаившийся манул имеет все шансы выжить. Это одно из его преимуществ, помогающих успешно существовать миллионы лет.



прижав к телу длинный мех. Притаившийся манул с его маскирующей окраской становится совершенно незаметным на фоне камней и травы. Если не повезёт увидеть его жёлтые глаза, пристально наблюдающие за вами, то можно пройти в паре шагов от зверя и не обнаружить его. Даже на снегу манула легко потерять из виду: кот расплывается так, что напоминает проплешины или неподвижный камень. Спрятавшийся манул смотрит не просто на вас, а вам в глаза и, как только встретится с вами взглядом, то сразу понимает — разоблачён. Ах, досада — словно говорят его глаза. Кот начинает отводить взгляд в сторону и искать момент для побега.

Манулы мужского пола имеют немалый индивидуальный участок. Коты не особо охраняют его от конкурентов, но метят, обозначая своё присутствие. При обилии корма манулы вообще почти не обращают внимания на сородичей, лишь сохраняя личное пространство и гордый индивидуализм. Куда деваться — убежищ в степи мало, а жить всем надо, поэтому, порой, два самца днюют в одной норе на удалении нескольких метров друг от друга, а самки способны растить котят с двух разных концов небольшой скалки или иного многопрофильного убежища, например, полуразобранного комбайна на заброшенном полевом стане. Так бывает не всегда. Если пищи становится мало, то и отношения обостряются, особенно между самками — они начинают строже контролировать свой индивидуальный участок.

Манул избегает лесов и густых кустарников, где бывает только проходом — при кочёвках и расселении. Не любит он и высокотравной степи — такие места несут угрозу пожара, от которого манула не убежать. К тому же, густой травостой создает коротколапому коту дискомфорт при перемещении. С большей охотой манул заселяет редкотравные открытые рав-

нины, но предпочитает изрезанные оврагами склоны сопок, каменистые осыпи, скальники. Казалось бы, в открытых местах зверь должен быть замечен, но в действительности увидеть палласова кота в природе — непростая задача или большая удача. Даже люди, постоянно живущие в местах обитания манула, очень редко замечают его. Следов этот кот оставляет мало, голос подаёт редко и негромко, только в период гона.



Под ярким февральским солнцем начинаются свадьбы. У манулов они тоже не обходятся без драк.

К марту, как и положено котам, у манулов просыпается страсть. Как пригреет февральское солнце, так и начинают самцы бегать в поисках самок. Кошки же не суетятся — посиживают на пригорке у норы или на выступе скалы и покрикивают ненавязчиво и негромко — «вау, вау», оповещая о своем присутствии. В брачный период случаются драки между самцами, но не часто. Самки тоже, порой, проявляют агрессивность. Уж за удобное место под солнцем, понравившееся логово стоит подраться и прогнать конкурентку или чрезмерно навязчивого ухажёра.

У логова

Как и все кошки, манул ленив и не утруждает себя рытьём земли. Повседневно пользуется любимым укрытием, но для логова самка выбирает самое укромное место: в голой степи — заброшенную нору, желательна очень узкую, например, нору корсака или тарбагана, а в каменистых местах — удобную нишу между камней. Важно, чтобы котята были недоступны для непосильных для манула хищников, например,

Эта неглубокая ниша в каменистом склоне — не очень надёжное убежище. Пока котята маленькие и не выползают, опасность небольшая, но когда они начнут бегать и выдавать своё присутствие — быть беде. К счастью, самка вовремя унесла котят к надёжной щели в скале.

толстокожего барсука или волка, беркута или филина. На участках, где есть не только норы, но и скалы, камненные россыпи, самки отдают предпочтение последним. В окрестностях Дарурского заповедника есть и другие удобные жилища, такие как остовы брошенной сельскохозяйственной техники или давно заброшенные, построенные как будто в помощь манулам, многочисленные доты — бетонные оборонительные сооружения. В таких местах, как и в скалах, не жарко, и есть множество дырок-убежищ, лазов, обширных ниш, невидимых сверху. Здесь котята играют и обучаются навыкам хищника в большей безопасности, чем у норы на голом пятаке земли. Все дикие звери знают, что запах чужих детей — это запах больших неприятностей, поэтому обычно обходят чужое логово стороной. Совсем безумным надо быть, чтобы попытаться ввязаться в драку с защищающей детей матерью-манулом. Но есть угроза для котят, от которой самка защитить не успеет, —





Премиум логово в комбайне. Тут столько простора для игр и так легко прятаться.



воздушные хищники. От них спасёт только надёжное убежище и быстрая реакция.

Котята чаще всего появляются на свет во второй половине апреля — первой половине мая. У некоторых самок, прежде всего годовалых или вовремя не набравших вес, роды могут пройти и в июне. В помёте бывает до 8 котят, но чаще от одного до шести. Чем лучше состояние самки весной, что зависит от её возраста, здоровья и обилия корма, тем больше будет котят. Мы выяснили, что в сытые годы самки растят в среднем четыре котёнка, а в голодные годы — два, а многие вообще остаются без потомства, обеспечивая собственное выживание.

После родов мать очень щепетильно соблюдает меры предосторожности у логова — не наступает траву, не оставляет остатков пищи, ведёт себя скрытно. Прежде чем уйти на охоту, внимательно осматривается и прислушивается — нет ли опасности. Такое поведение самки делает логово неприметным — но только до тех пор, пока котята не начнут выходить наружу и не набегают игровые площадки.

На охоту кошка-мать выходит один-два раза в сутки, но это пока детёнышам достаточно



Глаза у манулят открываются на 11–14 день после рождения. Сначала они небесно-голубые, а с месячного возраста начинают быстро менять цвет на жёлтый.

молока. Стоит им попробовать мяса, что происходит обычно на исходе первого месяца жизни, то тут уж только успевай носи и с каждой неделей всё больше. Вот уже мелких полёвок или детёнышей пищух и сусликов нужно несколько для одного приёма пищи. Удастся поймать добычу побольше, значит сполна хватит для разового насыщения всего выводка.

Первый раз манулята выбираются из логова наружу примерно в полтора месяца. Сначала делают это неуклюже и забавно. Манулы в целом не любят бегать и высоко прыгать. Даже детвора присущую всем кошкам шустрость и проворность приобретает медленно. Их игры,

Сначала неуклюже, потом всё более умело и проворно, котята бегают по скалам. Самые популярные игры — догонялки и охота друг на друга из засады.

порой, напоминают замедленное кино. И всё же, эти забавы вырабатывают в них одно незаменимое качество — молниеносную реакцию, быстрый и точный первый бросок.

Недолго длится беззаботное детство у маленьких манулов. К двухмесячному возрасту им предстоит выйти в первый поход. Котята привыкли, что находятся под защитой родного дома, его «стен и крыши», даже когда остаются одни. Но мать зовёт с собой, и нельзя ослушаться — от этого зависит их жизнь. В ужасе бегут неуклюжие дети гуськом за самкой. Сверху — всё время открытое небо, нос забивают пыльца и незнакомые запахи. Трава мешает идти и бьёт по глазам, заплетаются ноги. Вот и новая скала — наконец дошли. Мать осмотрелась и легла. Такое счастье для уставших и измученных детей, которым этот переход показался бесконечным. Страх прошёл, можно рассла-





Публичная семья: Мохнатая и пять котят (один вне кадра): Первый, Сатира, Рыжебок, Арифметика и Фемели. Мохнатой мы назвали самку манула, которая помогла нам рассказать о жизни своего семейства, приведя его прямо под фотоловушки.

Этот редчайший кадр запечатлел приход семьи манулов к новому логову в скале, богатой на ниши и щели. Это не первая смена жилища, поэтому видна организованность. Уже поступила команда «Вольно! Разойдись!», но в глазах у котят ещё ис-

пуг — кто-то впервые увидел незнакомую штуковину с одним стеклянным глазом, а кто-то испугался истошного крика удода, рядом с птенцами которых теперь будет жить это надоедливое семейство мохнатых хищников.

биться и всё обнюхать. Первый коллективный перевод семьи от места, где прошли роды, в новое, заранее выбранное логово, самка совершает на небольшое расстояние. Резонов этому несколько — покинуть часть размножившихся в логове блох, сменить место охоты на новое — не обловленное и, наконец, начать обучение детей. Ближе к трёхмесячному возрасту котят уже не боятся ходить по степи с матерью и радостно бегут за ней при первом же зове. Иногда вся семья уходит от логова на сутки-двое,

а потом вновь возвращается. Это уже старшие классы школы жизни: молодые манулы знакомятся с местностью, учатся отличать страшные, но безопасные звуки, узнают по виду и голосу окружающих птиц, по окраске и вкусу насекомых, подражают поведению матери.

В отсутствие ушедшей на охоту самки манулы-подростки уже не столько спят, как в младенчестве, сколько играют, наблюдают за окрестностями и пытаются охотиться. То одному, то другому удаётся поймать полёвку, слётка

Мохнатая и в середине дня ходила на охоту, стараясь прокормить пять котят.



каменки или детёныша пищухи. Всегда в выводке бывает мамкин ребёнок — больше всего её выглядывает, ожидая с охоты, и нежится, лижется, а ещё — ленится охотиться и ждёт еду. Есть и рано взрослеющие дети, которые раньше

остальных начинают уходить из дома, первыми осваивают охоту. Всё, как у людей.

И вот наступает этот день — мать-манул покидает своих повзрослевших детей навсегда. Она устала, исхудала, а теперь, исполнив сполна материнский долг, должна позаботиться о себе — впереди зима. Оставшиеся у логова манулы-подростки остались одни. Кого-то уже нет — ушёл сам, некоторые уйдут почти сразу после исчезновения матери, но какие-то останутся и будут её ждать с неделю, а потом наведываться сюда ещё и ещё. Так, одиноким вечерним зовом котёнка-подростка, навсегда прощающегося с родной скалой, заканчивается детство у манулов. Впереди полная опасностей самостоятельная жизнь. В это время молодым



Троица подростков из семьи Мохнатой с нетерпением ожидает мать с охоты. Им уже три месяца, они умеют немного охотиться, но пока делать это им лень — лучше дождаться родительницу. К таким, уже достаточно смышлёным котяткам, не занятым игрой и во все шесть глаз наблюдающим за окрестной степью, никакой хищник не подлетит и не подползёт.

манулам ещё недостаёт трети или четверти до размера взрослых, но опыта им не хватает намного больше.

Семьи у манулов распадаются, когда молодым исполнится три — три с половиной месяца, иногда — позже, если котят немного. Однако, в голодные годы самка может бросить котят сразу после молочного вскармливания,

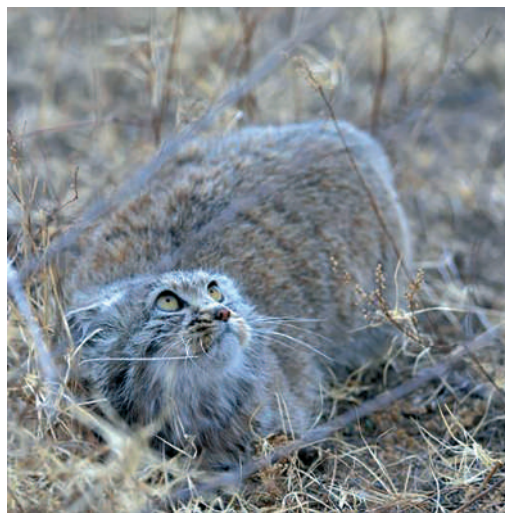


Сатира последней из детей Мохнатой оставалась у оставленного семьёй родного логова.

едва познакомив их с мясом. Это вынужденная мера — в отсутствие достаточного количества колониальных пищух или грызунов, живущих скученно на небольших участках, самке трудно добывать котят регулярное питание. Им проще выжить поодиночке, так как к середине лета каждый сможет найти насекомое, птенца жаворонка или ещё что-нибудь. Такой разрозненной некрупной еды много, а там уж как повезёт.

Манул и дальше будет жить рядом с нами, если мы будем стараться:

- предотвращать нападение собак на манулов. Для этого нужно ограничить бесконтрольное содержание домашних питомцев и не позволять им самостоятельно охотиться в степи;
- бережно относиться к встреченному в природе манулу. Его можно рассмотреть или сфотографировать с расстояния не ближе 5 м, но затем оставить в покое и позволить свободно уйти;
- игнорировать продаваемые меховые изделия из шкур манула, которые иногда попадают в наши магазины из Китая;
- не устанавливать петли и капканы ни на каких животных в местах обитания манула.



Неспешный одиночка

Зима в Забайкалье и по всему северо-востоку ареала манула длинная и морозная. Готовиться к ней надо основательно. Вслед за похолоданием шуба манула становится толстой и тёплой, пробуждается жор — зверский аппетит. Пищи зимой всегда меньше, чем летом, — в октябре на долгих полгода ложится в спячку суслик, а многие из полёвок впрок запасают питательные корма в подземные кладовые, поэтому реже выходят наружу. Ни насекомых, ни ягод. Птиц — и тех очень мало. Все потенциальные жертвы к зиме уже опытные и просто так в зубы хищнику

У здорового и упитанного кота в начале зимы шерсть очень пушистая. Такой распластавшийся манул напоминает нерпу.

не даются — их нужно перехитрить. Любая охота требует много времени и терпения, но холодных охот зимой больше, чем летом.

И молодые манулы, только начавшие самостоятельную жизнь, и взрослые активной охотой накапливают жир заранее — с августа и сентября, пока больше пищи. Молодёжь в это время ещё и расселяется — им до выпадения снега очень важно найти сытное место и закрепиться на нём. Многие из взрослых, если у них дома с кормами стало туго, тоже отправляются на поиски лучшего участка. Зимовать в голодной зоне смертельно опасно — жир в морозы уходит быстро, и выживание зависит от того, найдётся ли побочное пропитание, на которое можно надеяться от случая к случаю — будь то зазевавшаяся даурская куропатка или застывшая на морозе туша павшего копытного.

Если манулу пришлось из-за голода пуститься в путь посреди зимы, то тут как повезёт:





Даурских куропаток манулы ловят успешно, но это далеко не ежедневная добыча.

получится быстро найти неплохую колонию пищух или полёвок, значит выживет, нет — погибнет на чужбине от истощения и холода. Самые трудные для манулов зимы — те, во время которых и корма на больших пространствах мало, и снега много. В такие зимы истощённые манулы теряют страх и приходят в сёла или на животноводческие стоянки, пытаясь найти съестное возле человека. Они чаще попадают в зубы собак. И гибнут, гибнут, особенно — неопытные сеголетки.

Почему манул не любит глубокий снег? Всё просто — ноги короткие, а выносливости для дальних рейдов нет — не в этом направлении он эволюционировал. В рыхлом снегу приходится волочить ноги, а в плотном — многие из грызунов недоступны, поскольку кормятся в снежных ходах и на поверхность почти не показываются.

Зимой манулы предпочитают норы промёрзшим и продуваемым скалам, на своём участке хорошо знают местоположение всех лучших нор. Особенно полезны те из них, что рядом с колонией пищух или песчанок. В такой норе манулы зимой живут неделями. Отойдёт недалеко, поохотится и назад — отсыпаться. В глубокой норе тепло — градусов на 30 теплее, чем снаружи, поэтому спи себе, пока зима на улице. Перед охотой или днём, когда пригреет солнце, манул обязательно посидит на вершине земляного бугра у норы. Солнце манул любит, а тут можно погреться и осмотреться,

Снег едва ли глубже 12–14 см, а манул уже волочит ноги. Это первый признак того, что ему некомфортно и каждое дальнейшее перемещение требует много сил.



Самые крепкие морозы манулы переносят спокойно, но при температурах ниже -40°C могут многими сутками отсиживаться в норах, экономя энергию. Очень не любят одновременно ветреную и сильно морозную погоду. Имея короткие лапы и слабую выносливость, быстро устают в рыхлом снегу. Именно поэтому в многоснежные зимы, которые случаются и в южных степях, стараются держаться на обдуваемых, быстро оттаивающих склонах и в низинных мало-снежных участках местности.



а, в случае чего, — юркнуть в нору. В середине зимы, если приближающееся истощение не заставляет предпринимать отчаянные рейды, манулы ходят очень мало — в среднем около километра за сутки. Кто-то вылезет из норы, чтобы всего лишь справиться нужду, кто-то пройдёт несколько сотен метров до ближайших нор грызунов или посетит пару колоний даурской пищухи, а затем — опять в нору. Вот и получается, что полтора-два самых холодных месяца манул живёт в основном за счёт накопленного жира.

С начала февраля, едва ослабеют морозы, манулы активизируются. Чаще начинают охотиться, а самцы ещё и обследовать территорию в поисках мест размещения самок. Вновь приближается весна — время продолжения рода.

Почти 6 миллионов лет манулы успешно существуют на планете, и всё у них будет хорошо, если мы по небрежности или незнанию не прервём их путь.

Удачи, вам, одинокие призраки степи!



Эту нору на небольшом острове используют по очереди манул и корсак. Хорошо видна утоптанная и очищенная от снега площадка для солнечных ванн. Корсак вырыл нору ещё летом, но пришлось поделиться. На острове всего несколько нор, а вокруг него по дну высохшего озера Барун-Торей, где хищнику надёжного и тёплого убежища из-за близкой воды не вырыть, развелось много пищух, есть и песчанки. Зачем куда-то ходить, если тут двум-трём хищникам можно провести всю зиму.



Если Вы встретили истощённого или раненого манула

- Не берите животное голыми руками, оградите его от собак.

- Если манул спрятался в надворных постройках Вашей усадьбы, то постарайтесь накормить его; если манул не уходит и выглядит истощённым, то, прежде всего, постарайтесь пригласить представителя одной из природоохранных организаций соответствующего профиля.

- Помните, что изъятие из природы и содержание в неволе манула, занесённого в Красную книгу Российской Федерации, требует получения специального разрешения Росприроднадзора, а несоблюдение этого требования влечёт серьёзное наказание.

- Если быстрый приезд представителей природоохранных служб невозможен, а Вы оцениваете, что жизнь манула подвержена реальной опасности, он имеет раны или сильно истощён, и полагаете, что животному требуется специальная помощь, то окажите её, поместив в ящике или клетке в безопасное место; в этом случае Вы берёте на себя ответственность, а Ваши меры по предотвращению гибели манула должны быть подтверждены как действия в условиях крайней необходимости.

- При первой же возможности пригласите ветеринара и проинформируйте о находке раненого или истощённого манула региональное управление Росприроднадзора, попросите их разъяснить Ваши последующие действия. Составьте акт

произвольной формы с указанием даты, времени, места и обстоятельств находки манула, подпишите его вместе со свидетелями. По возможности, сделайте фото или видео манула. После осмотра манула ветеринаром попросите у него справку о состоянии животного.

- При невозможности быстрой передачи манула представителям природоохранных организаций кормите его размороженной печенью или куриным мясом; если нет возможности оказать быструю ветеринарную помощь, сделайте животному с явными признаками истощения несколько инъекций 5%-го раствора глюкозы общим объёмом 6—10 мл под оттянутую кожу вдоль позвоночника.

- Если в течение некоторого времени манул, находящийся у вас дома, восстановил силы, никаких решений Росприроднадзора о его передаче не последовало, то на основе повторного осмотра ветеринара или под собственную ответственность выпустите его при свидетелях вблизи места первичной находки, но вдалеке от населённых пунктов, автотрасс и мест размещения собак; зафиксируйте факт выпуска актом и видеосъёмкой.

- При любых манипуляциях с манулом, даже сильно ослабленным, будьте крайне осторожны, предохраняйте себя от его укусов и ударов когтями.

- Помните, что манул не приручается и способен нанести опасные травмы, даже вскормленный людьми с младенчества.



Рекомендуемая литература

Самые свежие и актуальные научные данные о мануле обобщены в специальном выпуске Кошачьих новостей: Pallas's cat Status Review & Conservation Strategy // Cat News. Special Issue № 13. Spring, 2019.

Про распространение манула в России можно почитать в статье Barashkova A.N., Kirilyuk V.E., Smelansky I.E., 2017. Significance of Protected Areas for the Pallas's cat (*Otocolobus manul*: Felidae) conservation in Russia // Nature Conservation Research. V 2 (Suppl. 1). P. 113-124.



Если Вы живёте не очень далеко от Даурского заповедника, то с вопросами, касающимися какой-либо угрозы манулам, а также при возникновении пожара вблизи территории заповедника или заказников «Цасучейский бор» и «Долина дзерена» звоните по телефону: 8(30252)41559. В заповеднике будут также рады услышать от Вас любую интересную или тревожную информацию о диких животных и других природных объектах.



Автор выражает благодарность Анне Барашковой и Бато Бадмажапову, прошедшим многие сотни километров и часов в поисках манула, всем инспекторам Даурского заповедника, долгие годы помогавшим в полевых исследованиях и сохранении этого удивительного животного.

Научно-популярное издание

Кирилюк Вадим Евгеньевич

Призрак в степи

Редакторы: *Смелянский И.Э., Кирилюк О.К*

Корректор: *Барашкова А.Н.*

Фотографии: *Кирилюк В.Е., Шаликов Г.Н.*

Дизайнер: *Чернова Т.П.*

Подписано в печать 10.12.2020. Формат 84x100 ¹/₁₆

Бумага мелованная. Гарнитура Minion.

Печать офсетная. Усл. печ. л. Тираж 500 экз. Заказ № 1

Отпечатано в типографии ООО «Палитра»

г. Чита, ул. Амурская, 99

Манулы – знать и сопереживать, чтобы сохранить

Совместный проект Даурского заповедника
и Благотворительного фонда «Красивые дети в красивом мире»



ДАУРСКИЙ

Государственный природный биосферный заповедник «Даурский» расположен на юге Забайкальского края у границы с Монголией и Китаем. Уникальность и богатство животного и растительного мира заповедника и примыкающего к нему федерального заказника «Долина дзерена» обусловили включение этой территории в совместный российско-монгольский участок Всемирного природного наследия ЮНЕСКО «Ландшафты Даурии».

Уже более 30 лет Даурский заповедник борется за сохранение живой степи, за это время вернул в страну дзерена, помог увеличить численность тарбагана и манула, включённых в Красную книгу Российской Федерации.

<http://daurzapoved.com/>



Благотворительный фонд
**красивые дети
в красивом мире**

Каждый год мы теряем десятки видов растений и животных – уменьшается биоразнообразие планеты. Темп потерь ускоряется, это похоже на большой снежный ком... Если мы ничего не сделаем прямо сейчас, то наши дети смогут увидеть белого медведя, маленького сайгачонка и снежного барса только на старых фотографиях в книжках! Мы все очень разные по взглядам и убеждениям, у каждого свои любимые книги и музыка, а природа у нас одна.

Целью программы «Красивый мир» является сохранение уникальной природы России, поддержка заповедников и национальных парков.

<http://detipriroda.ru/>



Манул удостоен в заповеднике отдельного внимания. Эта красивая, очень скрытная кошка требует особого подхода. Осторожный, хорошо умеющий маскироваться, манул и сейчас остаётся одной из самых загадочных и мало изученных кошек планеты. Несмотря на «нелюдимость», он немало страдает от человека. Исследовать степную кошку нелегко. А ведь недостаток знаний о жизни манула в природе не позволяет понять, как сохранить это красивое, выносливое к трудным природным условиям, но уязвимое перед человеком животное. Так что, разрешите представить манула.

ISBN 978-5-600-02908-8



9 785600 029088