

# ВИЧ-инфекция среди женщин в Российской Федерации

*Ладная Н.Н.*

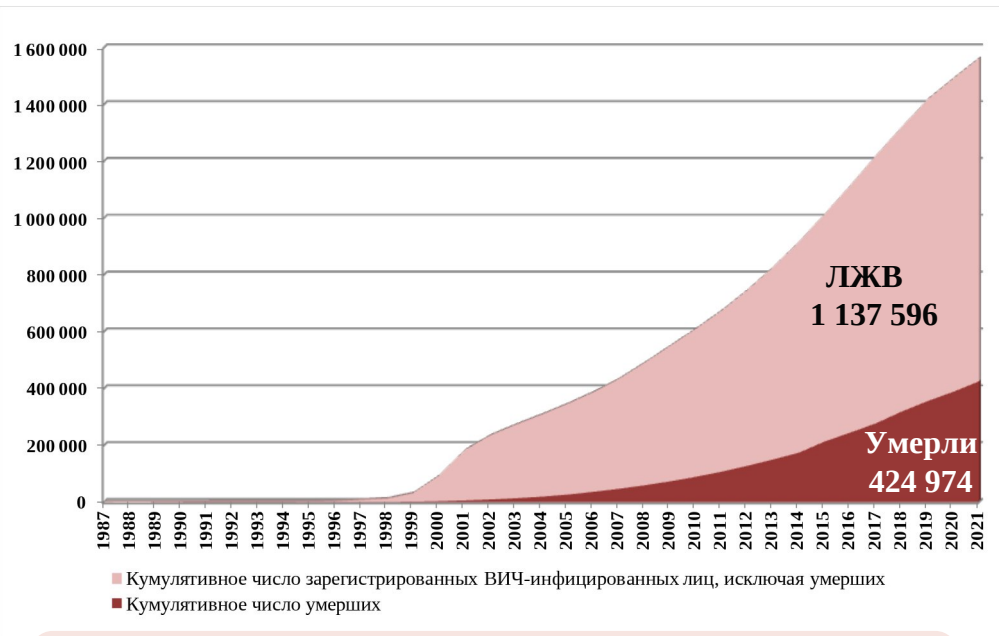
*ФБУН ЦНИИ Эпидемиологии Роспотребнадзора  
Специализированный научно-исследовательский отдел по  
профилактике и борьбе со СПИДом*



**VIII Межрегиональный  
Форум «Е.В.А.»**

17 марта 2023 года | Санкт-Петербург

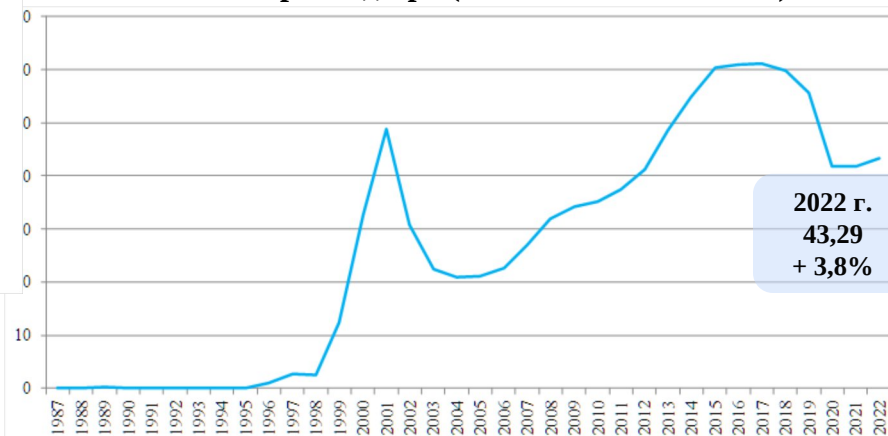
# Увеличение количества зарегистрированных случаев ВИЧ-инфекции по данным персонафицированного учета граждан Российской Федерации в ЦНИИЭ Роспотребнадзора (выявлены позитивные результаты в ИБ, РНК/ДНК ВИЧ) в 1987-2021 гг.



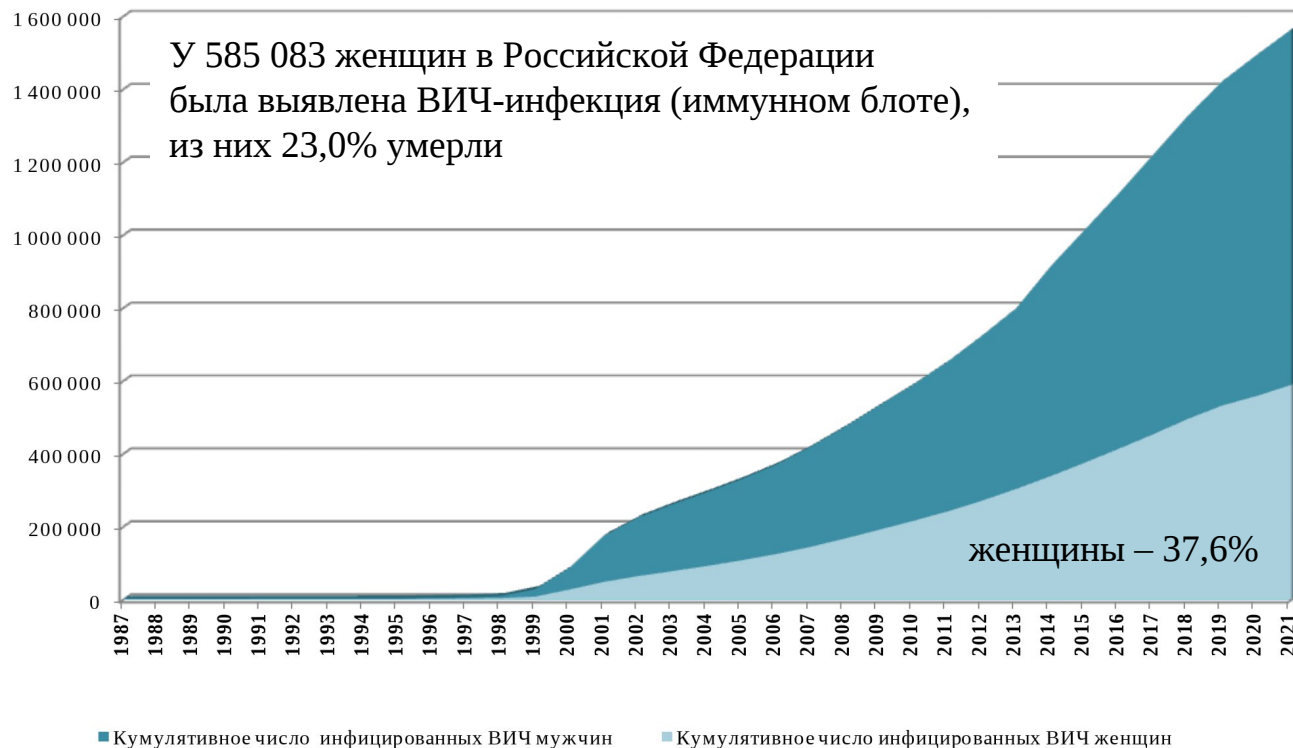
По данным ЦНИИОИЗ Минздрава России в 2021 г. находилось под диспансерным наблюдением 820 855 пациентов с ВИЧ

**Массовое распространение ВИЧ-инфекции в Российской Федерации отнесено к угрозам национальной безопасности в сфере охраны здоровья граждан**

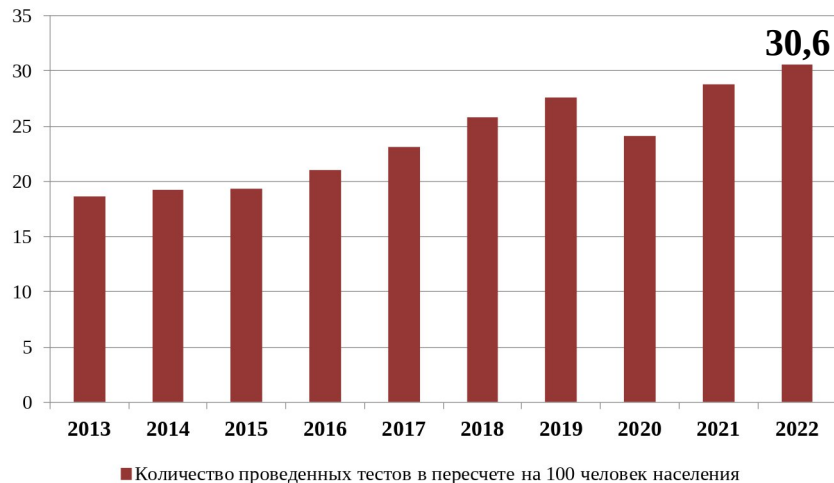
Заболееваемость ВИЧ-инфекцией по данным формы №2 Роспотребнадзора (на 100 тыс. населения)



# Увеличение количества зарегистрированных случаев ВИЧ-инфекции в России (позитивные результаты в ИБ, РНК/ДНК ВИЧ) среди мужчин и женщин по данным персонифицированного учета в ЦНИИЭ Роспотребнадзора в 1987-2021 гг.



# Охват населения Российской Федерации тестированием на ВИЧ (число тестов в пересчете на 100 человек населения)

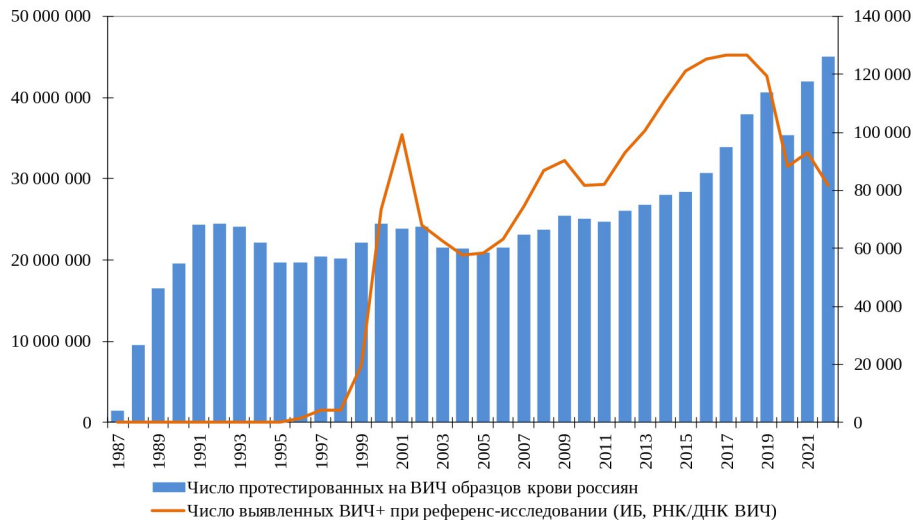


В 2022 г. наибольшее число тестов проведено в Тюменской области (39,3), Ямало-Ненецком автономном округе (39,1), г. Москва (36,4), Республике Тыва (36,0), Курганской (34,9), Сахалинской (34,4), Архангельской (34,0), Липецкой (33,7), Белгородской (33,7) областях, Республике Ингушетия (33,4).

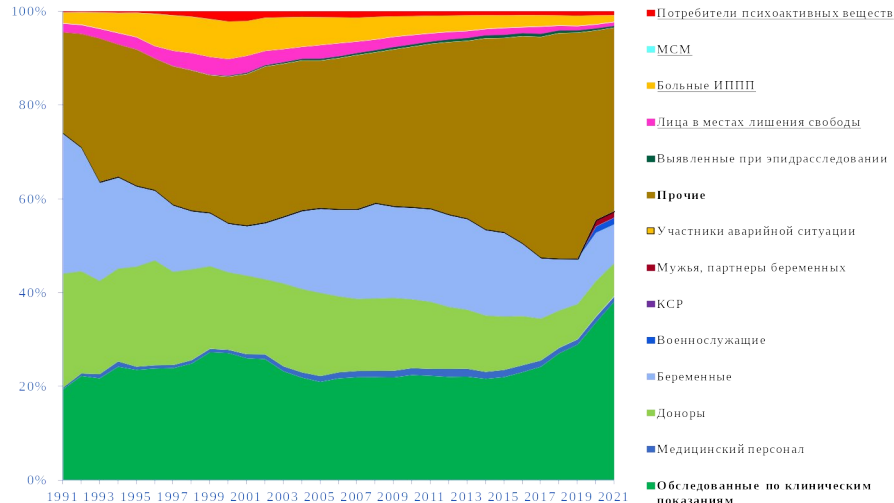
В трех субъектах страны охват населения тестированием составил менее 25%: Карачаево-Черкесской Республике (13,9), Калужской (20,9) и Новгородской (24,0) областях.



# Результаты тестирования на ВИЧ граждан Российской Федерации (форма №4 «Сведения о результатах исследования крови на антитела к ВИЧ»)



## Доля различных контингентов среди протестированных



Регион	Выявлено всего ВИЧ+ в ИБ в 1987-2021 гг. (Форма №4)	Число пациентов с болезнью, вызванной ВИЧ находилось под диспансерным наблюдением в 2021 г. (Форма №61)
г. Москва	297 076	30 732
Кемеровская область	79 718	36 819
Свердловская область	118 164	64 956

## Относительный риск заражения ВИЧ в мире, 2021 г.



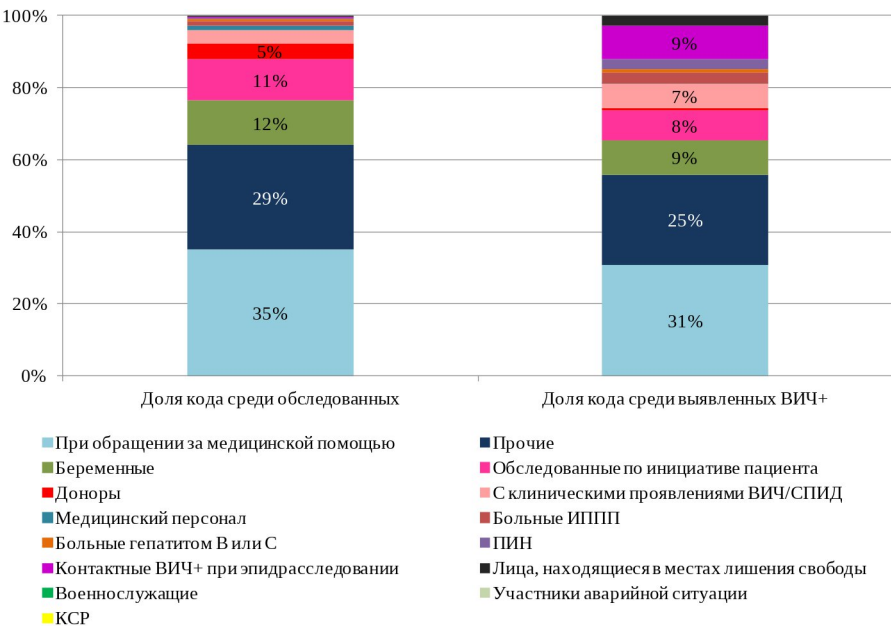
У людей, употребляющих инъекционные наркотики, риск инфицирования ВИЧ в 35 раз выше по сравнению со взрослыми, не употребляющими инъекционные наркотики

Риск инфицирования ВИЧ у сексработниц в 30 раз выше, чем у женщин из общего населения

Гей и другие мужчины, имеющие секс с мужчинами, имеют риск инфицирования ВИЧ в 28 раз выше, чем у мужчин из общего населения

У трансгендерных женщин риск инфицирования ВИЧ в 14 раз выше, чем у женщин из общего населения

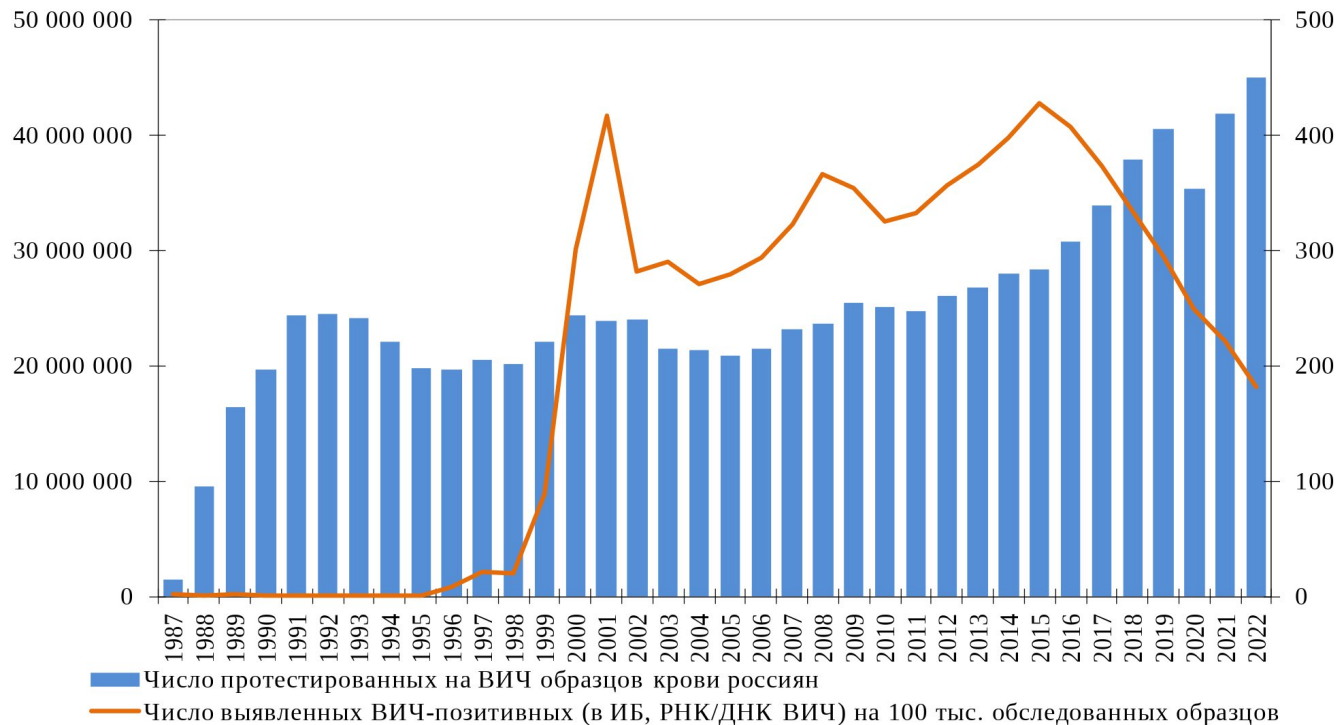
# Доля различных контингентов среди протестированных на ВИЧ и выявленных ВИЧ+ женщин в Российской Федерации в 2022 г.



**Доля УГ населения среди обследованных на ВИЧ женщин – 1,7%, среди выявленных ВИЧ+ – 8,7%.**



## Частота выявления новых случаев ВИЧ-инфекции среди протестированных на ВИЧ граждан Российской Федерации в 1987-2022 гг.



**Женщины в 2022 г. составили:**  
 - 54,7% среди обследованных (24,7 млн)  
 - 37,3% среди ВИЧ+ (30 421)

**В 2020-2022 г. ВИЧ-инфекция в два раза чаще впервые выявлялась у обследованных мужчин**

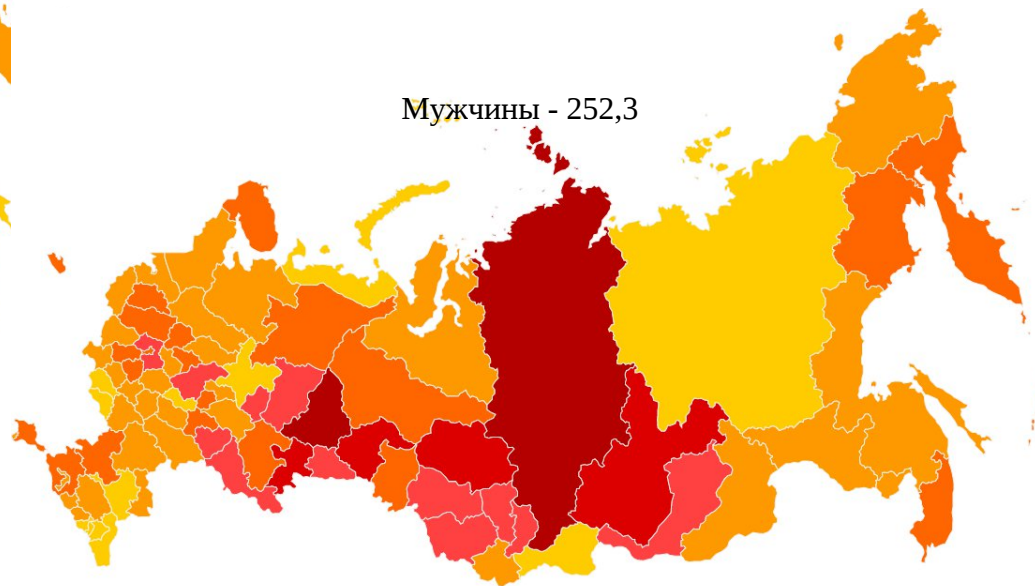
# Частота выявления новых случаев ВИЧ-инфекции среди протестированных на ВИЧ граждан Российской Федерации в 2022 г.

Женщины - 123,4



Менее 100 100-199 200-299 300-399 400-499 Более 500

Мужчины - 252,3



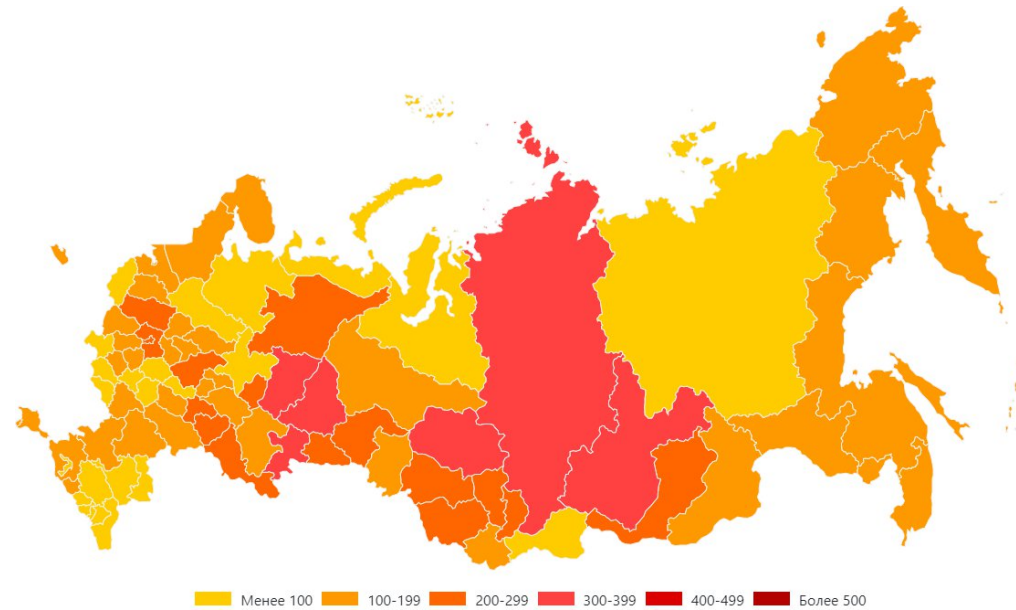
Менее 100 100-199 200-299 300-399 400-499 Более 500

Выявлено инфицированных ВИЧ при референс-исследовании (ИБ-позитивный или выявлены РНК/ДНК ВИЧ) на 100 000 обследованных образцов

По данным статистической формы №4 «Сведения о результатах исследования крови на антитела к ВИЧ»



## Частота выявления новых случаев ВИЧ-инфекции среди протестированных на ВИЧ граждан Российской Федерации в 2022 г.

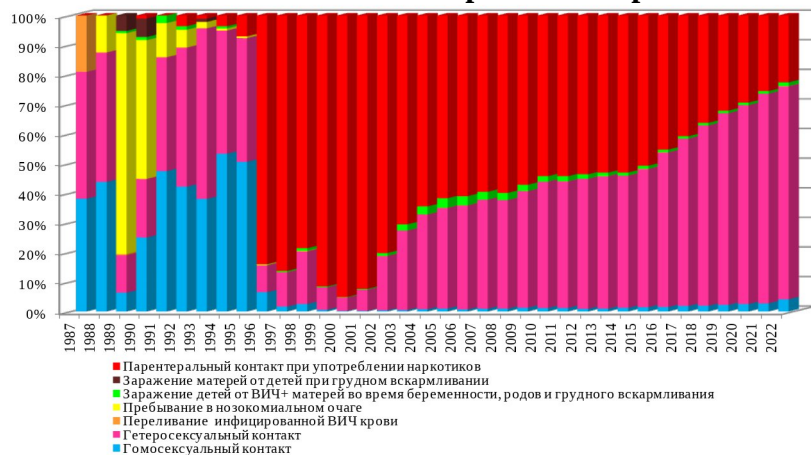


В 2022 г. в 29 регионах России показатель впервые выявленных случаев ВИЧ-инфекции на 100 000 обследованных россиян превысил среднероссийский уровень, в них проживало 46,8% населения.

Наиболее часто ВИЧ-инфекция выявлялась среди обследованных в Свердловской области (390,0), Красноярском крае (338,9), Томской (332,6), Иркутской (329,8), Челябинской (329,3) областях, Пермском крае (317,4), Удмуртской Республике (293,5), Оренбургской (292,0), Кемеровской (280,7), Тюменской (275,3) областях.

Выявлено инфицированных ВИЧ при референс-исследовании (ИБ-позитивный или выявлены РНК/ДНК ВИЧ) на 100 000 обследованных образцов

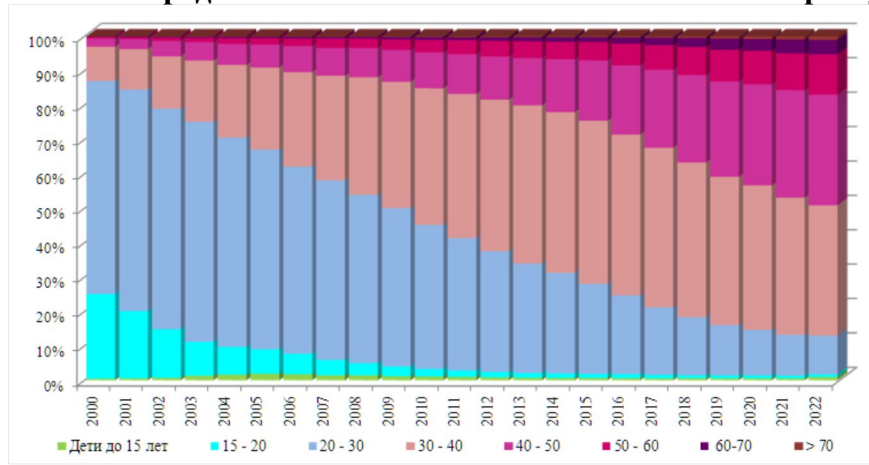
## Распределение ВИЧ-положительных в России по основным известным причинам заражения



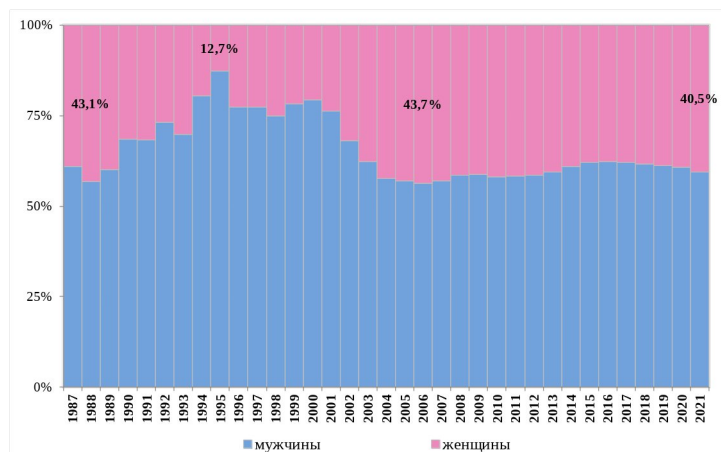
По данным персонафицированного учета в ЦНИИЭ Роспотребнадзора большинство больных, впервые выявленных в 2022 г.

- заразились при гетеросексуальных контактах (72,0%)
- находились в возрасте 30–39 лет (37,9%) и 40–49 лет (32,2%)
- были мужчинами 60,5%

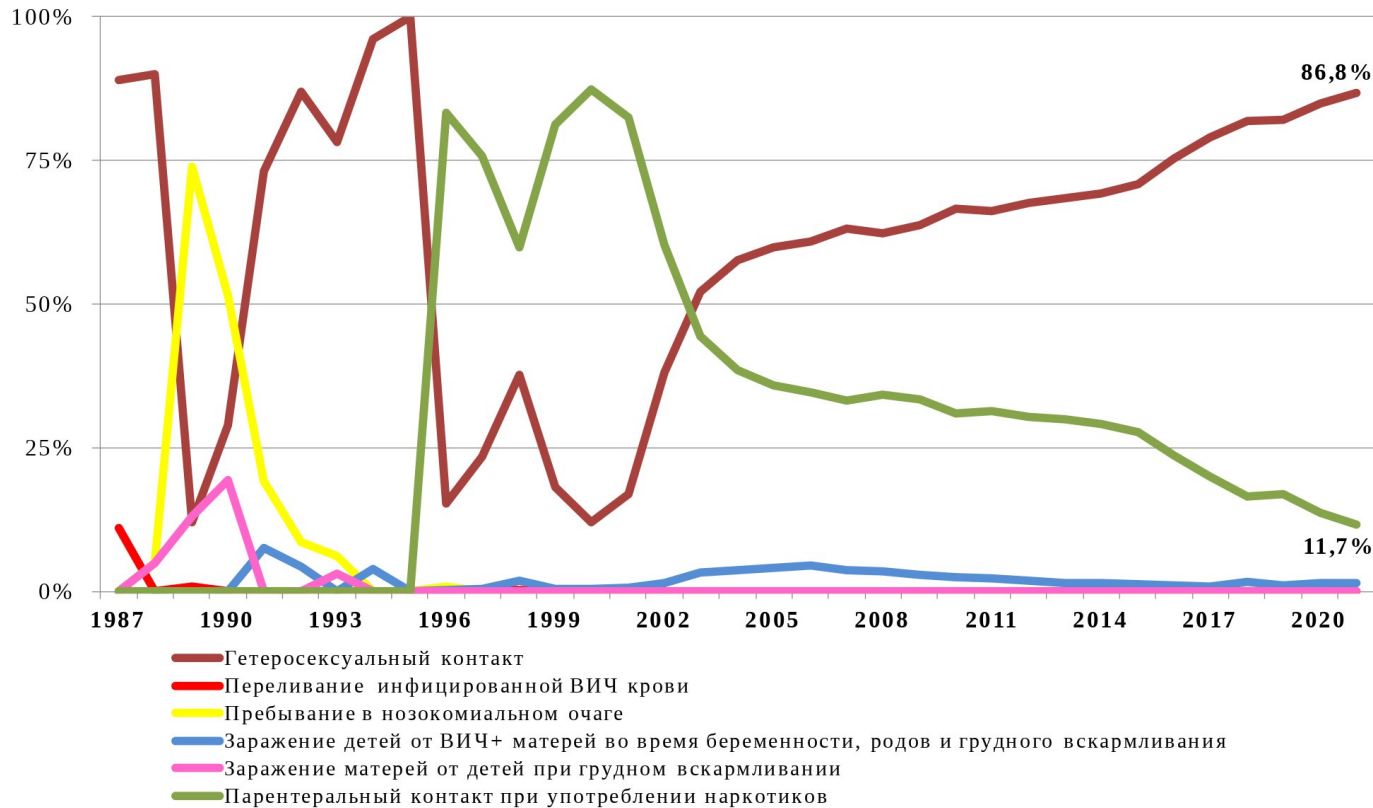
## Распределение ВИЧ-положительных в России по возрасту



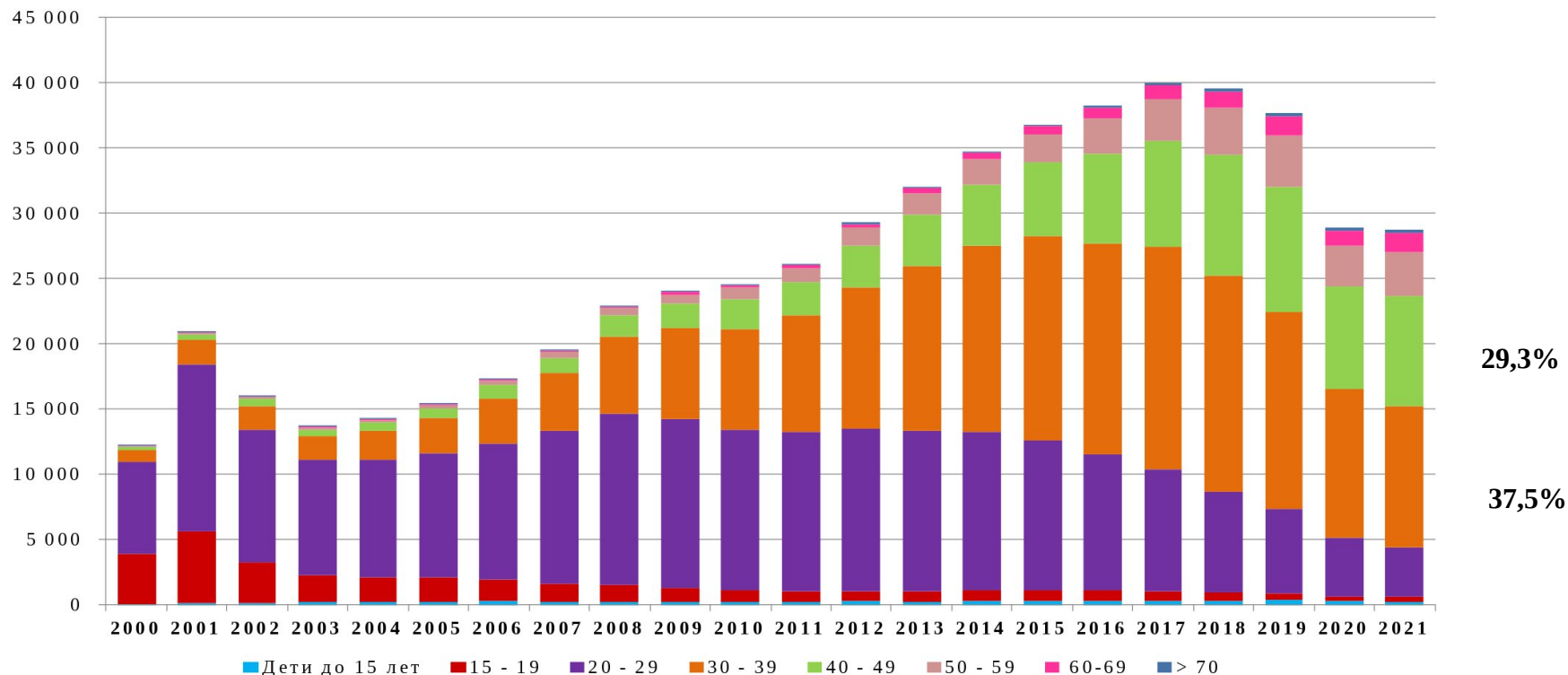
## Распределение ВИЧ-положительных в России по полу



# Распределение ВИЧ-положительных женщин и девочек в России по основным известным причинам заражения в 1987- 2021 гг.



# Распределение впервые выявленных инфицированных ВИЧ женщин и девочек по возрасту в Российской Федерации, %

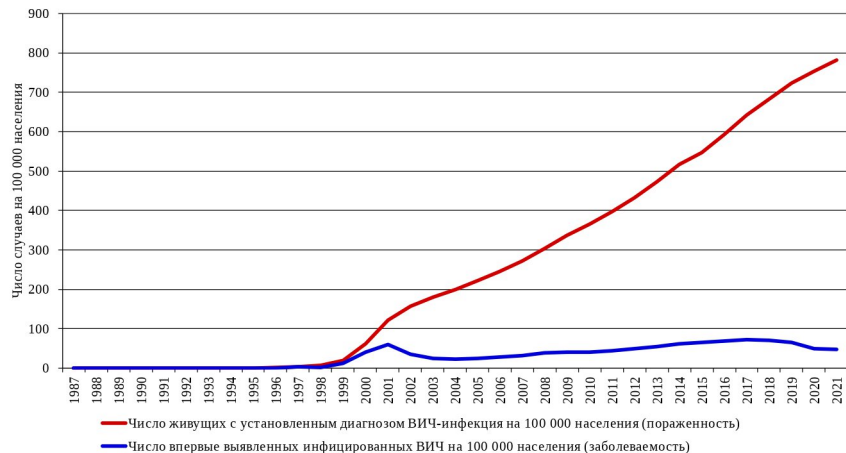


29,3%

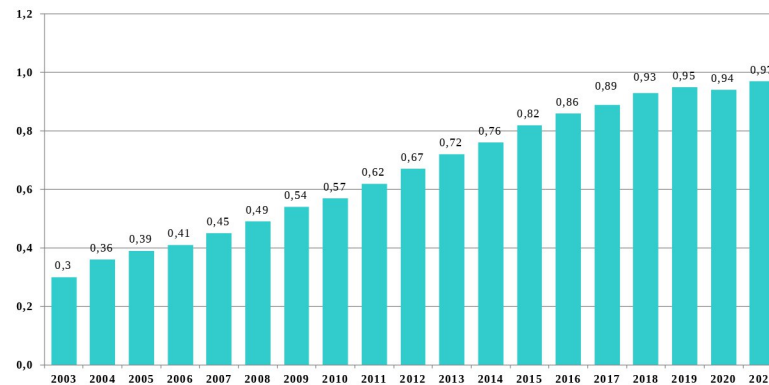
37,5%

# Пораженность ВИЧ-инфекцией общей популяции и уязвимых групп населения в Российской Федерации

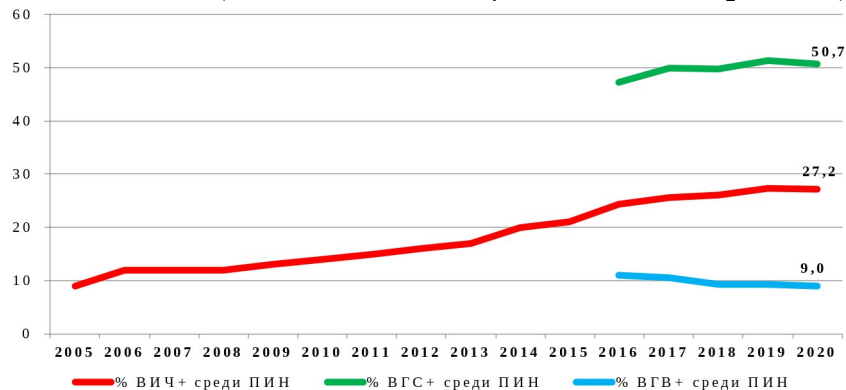
## Общая популяция



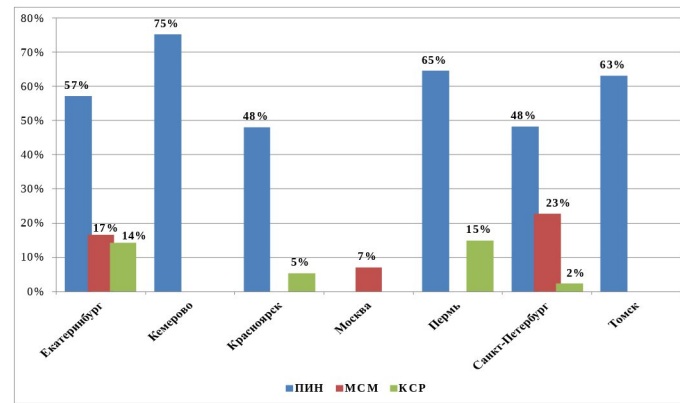
## Беременные



## ПИН (по данным НМИЦ ПН им. В.П. Сербского)



## Уязвимые группы населения в 7 городах России, 2017 г.



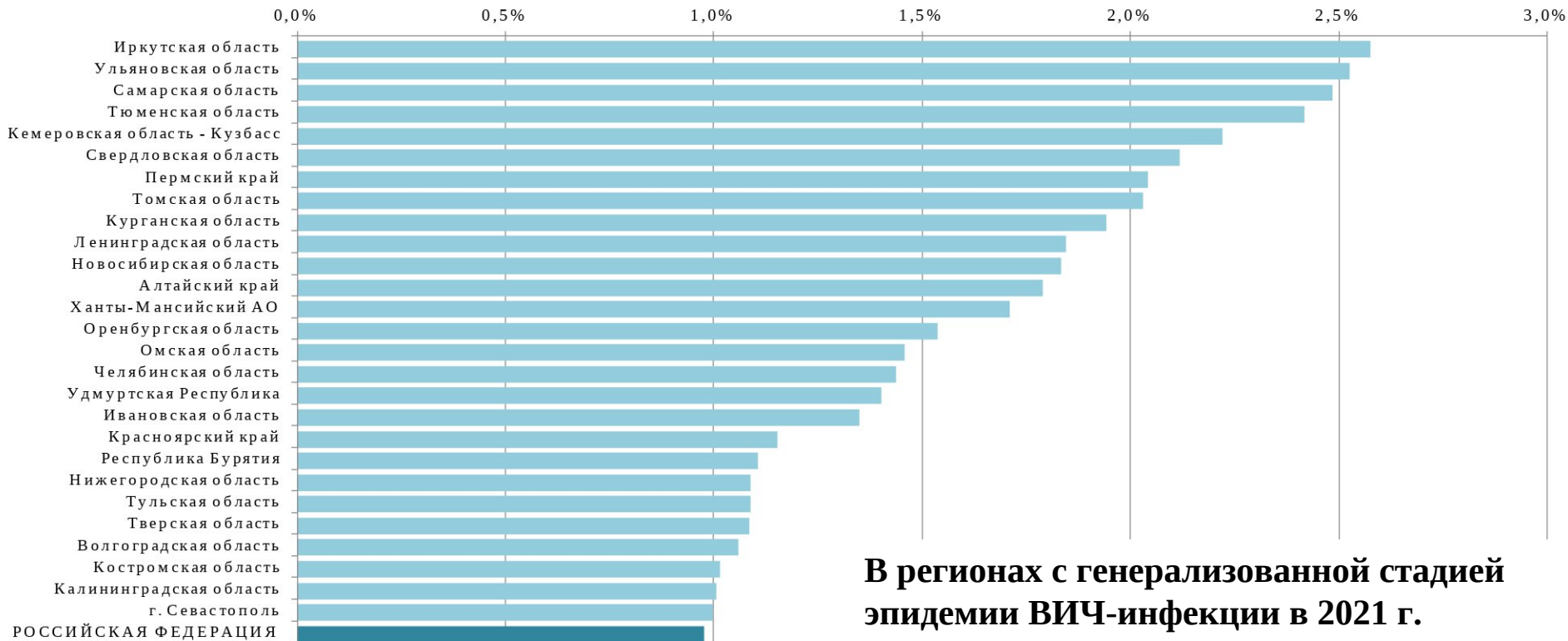
**В большинстве регионов Российской Федерации эпидемия ВИЧ-инфекции находилась в концентрированной стадии (27% ВИЧ+ среди ПИН, 13% среди MSM -, 10% среди заключенных)**

**В 27 регионах определена генерализованная стадия эпидемии ВИЧ-инфекции, заболевание диагностировано более чем у 1% беременных. В этих регионах проживали 35,9% населения РФ.**

**Незначительная доля населения страны (3,3%) проживала в регионах с начальной стадией эпидемии ВИЧ-инфекции в 2020 г. (во всех группах населения пораженность ВИЧ не превышает 5%)**

Регионы с генерализованной стадией (пораженность ВИЧ беременных)	Регионы с концентрированной стадией (пораженность ВИЧ среди ПИН) <sup>†</sup>		Регионы с начальной стадией (пораженность ВИЧ среди ПИН) <sup>†</sup>
<ol style="list-style-type: none"> <li>1. Иркутская обл. (2,6)</li> <li>2. Ульяновская обл (2,5)</li> <li>3. Самарская обл. (2,5)</li> <li>4. Тюменская обл. (2,4)</li> <li>5. Кемеровская обл. (2,2)</li> <li>6. Свердловская обл. (2,1)</li> <li>7. Пермский край (2,0)</li> <li>8. Томская обл. (2,0)</li> <li>9. Курганская обл. (1,9)</li> <li>10. Ленинградская обл. (1,8)</li> <li>11. Новосибирская обл. (1,8)</li> <li>12. Алтайский край (1,8)</li> <li>13. Ханты-Мансийский АО (1,7)</li> <li>14. Оренбургская обл. (1,5)</li> <li>15. Омская обл. (1,5)</li> <li>16. Челябинская обл. (1,4)</li> <li>17. Удмуртская Респ. (1,4)</li> <li>18. Ивановская обл. (1,3)</li> <li>19. Красноярский край (1,2)</li> <li>20. Республика Бурятия (1,1)</li> <li>21. Нижегородская обл. (1,1)</li> <li>22. Тульская обл. (1,1)</li> <li>23. Тверская обл. (1,1)</li> <li>24. Волгоградская обл. (1,1)</li> <li>25. Костромская обл. (1,0)</li> <li>26. Калининградская обл. (1,0)</li> <li>27. Севастополь (1,0)</li> </ol>	<ol style="list-style-type: none"> <li>1. Астраханская обл. (92)</li> <li>2. Орловская обл. (48,8)</li> <li>3. Санкт-Петербург (45,4)</li> <li>4. Воронежская обл. (41,3)</li> <li>5. Республика Башкортостан (39,9)</li> <li>6. Саратовская обл. (35,9)</li> <li>7. Ямало-Ненецкий АО (34,5)</li> <li>8. Новгородская обл. (33,5)</li> <li>9. Забайкальский край (33)</li> <li>10. Республика Мордовия (32,9)</li> <li>11. Пензенская обл. (32,6)</li> <li>12. Республика Татарстан (31,8)</li> <li>13. Ингушская Республика(31,5)</li> <li>14. Мурманская обл. (29,7)</li> <li>15. Республика Коми (28,8)</li> <li>16. Ярославская обл. (27,8)</li> <li>17. Рязанская обл. (26,7)</li> <li>18. Курская обл. (26,2)</li> <li>19. Белгородская обл. (25,3)</li> <li>20. Владимирская обл. (24,2)</li> <li>21. Еврейская АО (22,9)</li> <li>22. Вологодская обл. (20,7)</li> <li>23. Московская обл. (20,3)</li> <li>24. Приморский край (19,5)</li> </ol>	<ol style="list-style-type: none"> <li>25. Республика Алтай (18,8)</li> <li>26. Республика Марий Эл (18,5)</li> <li>27. Чувашская Республика (17,7)</li> <li>28. Липецкая обл. (17,5)</li> <li>29. Республика Карелия (17,4)</li> <li>30. Брянская обл. (15,7)</li> <li>31. Калужская обл. (15,6)</li> <li>32. Республика Хакасия (15,6)</li> <li>33. Краснодарский край (15,3)</li> <li>34. Республика Крым (14,1)</li> <li>35. Кировская обл. (14)</li> <li>36. Хабаровский край (13,7)</li> <li>37. Ставропольский край (12,5)</li> <li>38. Смоленская обл. (11,9)</li> <li>39. Камчатский край (11,9)</li> <li>40. Ростовская обл. (11,8)</li> <li>41. Архангельская обл. (11,1)</li> <li>42. Москва (11)</li> <li>43. Республика Дагестан (8,7)</li> <li>44. Карачаево-Черкесская Республика (8,6)</li> <li>45. Псковская обл. (8,4)</li> <li>46. Кабардино-Балкарская Республика (7,1)</li> <li>47. Республика Северная Осетия-Алания (6,5)</li> <li>48. Сахалинская обл. (5,5)</li> </ol>	<ol style="list-style-type: none"> <li>1. Тамбовская обл. (4,9)</li> <li>2. Республика Саха (Якутия) (4,2)</li> <li>3. Магаданская обл. (4,2)</li> <li>4. Адыгейская Республика(4,0)</li> <li>5. Амурская обл. (3,5)</li> <li>6. Республика Тыва (2)</li> <li>7. Ненецкий АО (0)</li> <li>8. Республика Калмыкия (0)</li> <li>9. Чеченская Республика (0)</li> </ol>

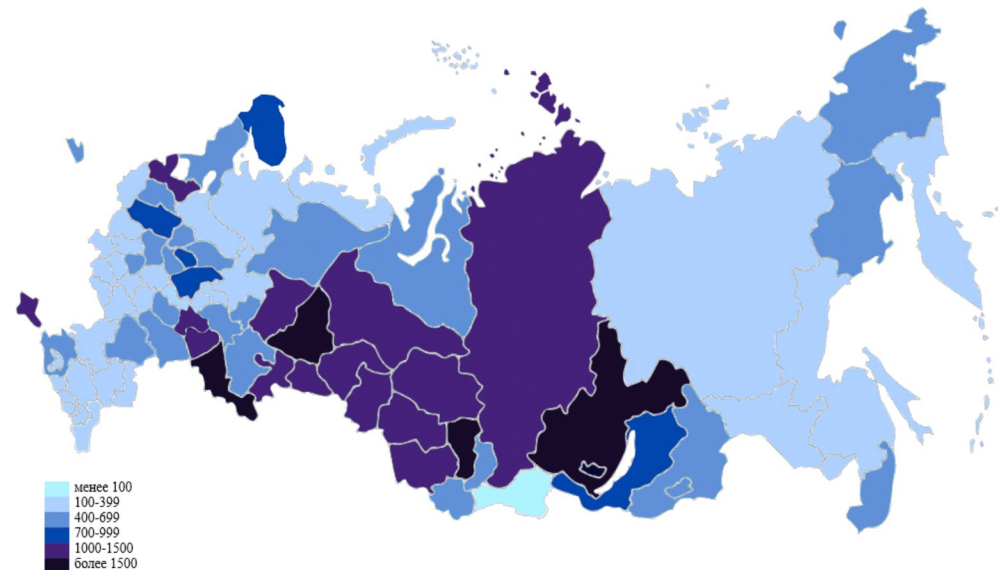
# Регионы Российской Федерации с генерализованной стадией эпидемии ВИЧ-инфекции в 2021 г. ( более 1% ВИЧ+ среди беременных)



**В регионах с генерализованной стадией эпидемии ВИЧ-инфекции в 2021 г. проживало 35,9% населения России**



# Пораженность ВИЧ-инфекцией населения в Российской Федерации в 2021 г.



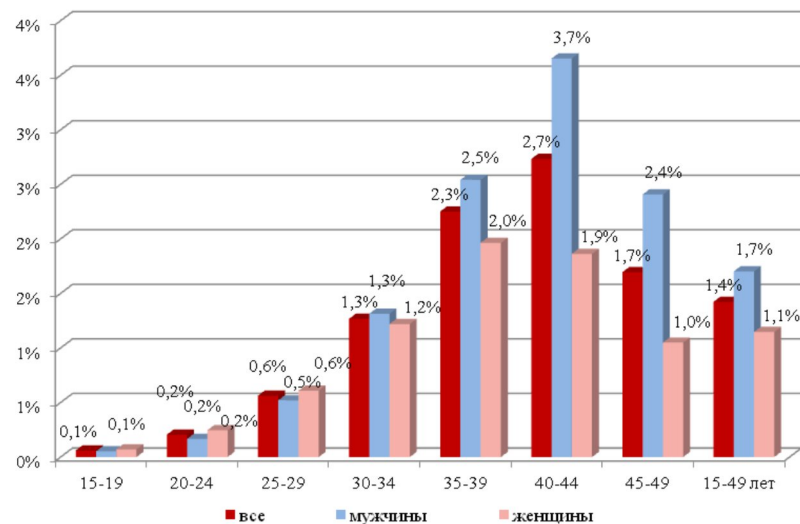
Среди жителей новых регионов Российской Федерации в 1987–2022 гг. было выявлено **3 685** случаев ВИЧ-инфекции, в том числе 2526 – в Донецкой Народной Республике, 908 – в Луганской Народной Республике, 116 – в Запорожской области, 135 – в Херсонской области. В 2022 г. диагностировано 409 новых случаев ВИЧ-инфекции.

Средний возраст населения РФ в 2021 г. – 40,5 лет

- мужчин – 37,7 лет
- женщин – 42,9 лет

в возрасте 30-50 лет 45 млн чел. (30,8% всего населения)

Росстат, 2022



# Эффективность программы лечения ВИЧ-инфекции

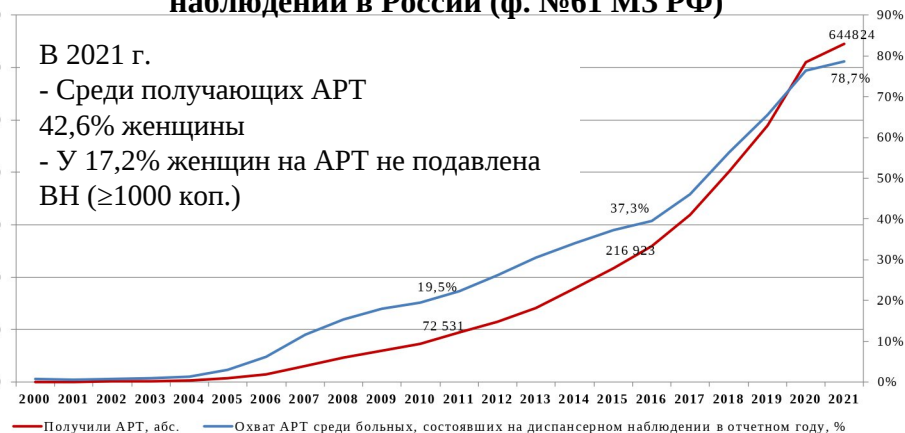
## Охват АРТ среди больных, состоящих на диспансерном наблюдении в России (ф. №61 МЗ РФ)

В 2021 г.

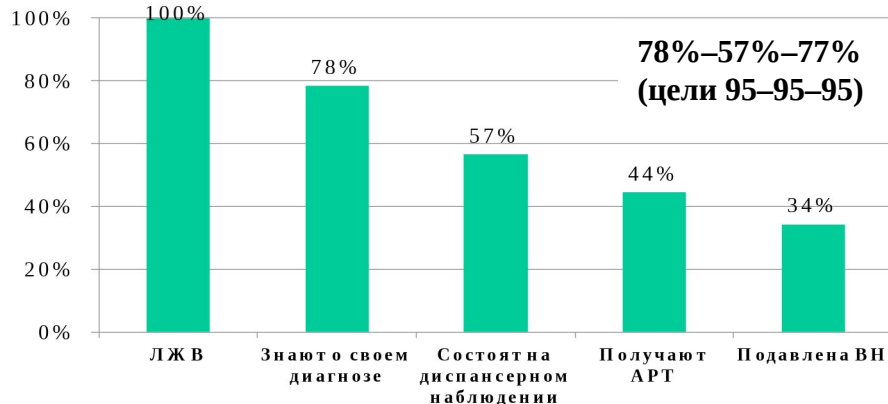
- Среди получающих АРТ

42,6% женщины

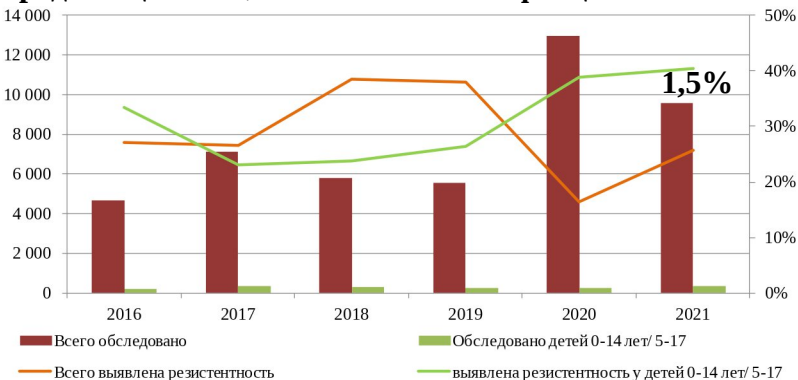
- У 17,2% женщин на АРТ не подавлена ВН ( $\geq 1000$  коп.)



## Каскад медицинской помощи, оценка ЦНИИЭ, 2021



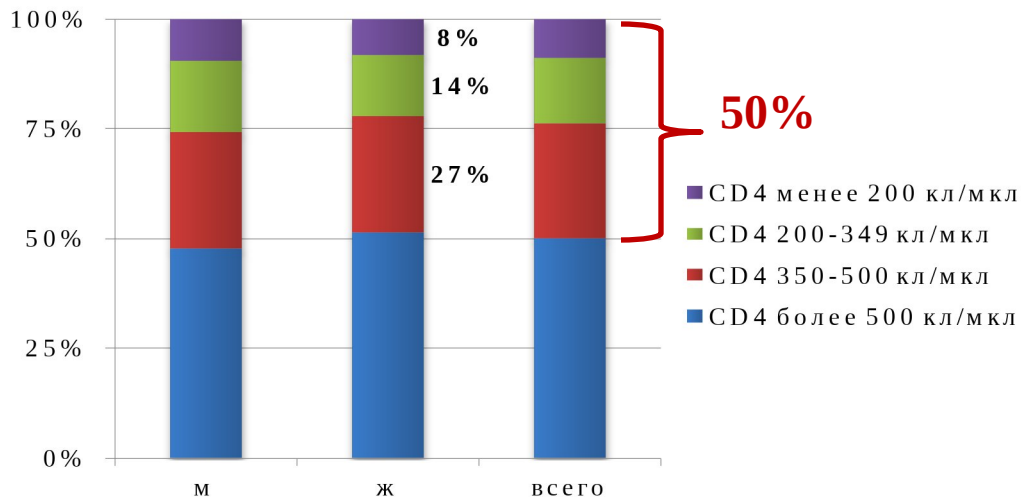
## Частота проведения тестов на резистентность ВИЧ среди пациентов, больных ВИЧ-инфекцией в России



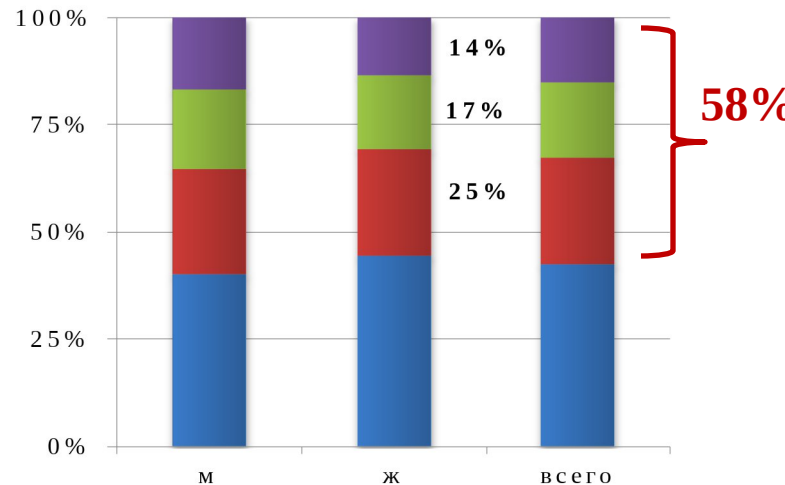
## Расходы бюджета (АЦ при Правительстве РФ)



# Уровень CD4 кл/мкл среди пациентов, состоявших на диспансерном наблюдении и пациентов, впервые выявленных в 2021 г. в России

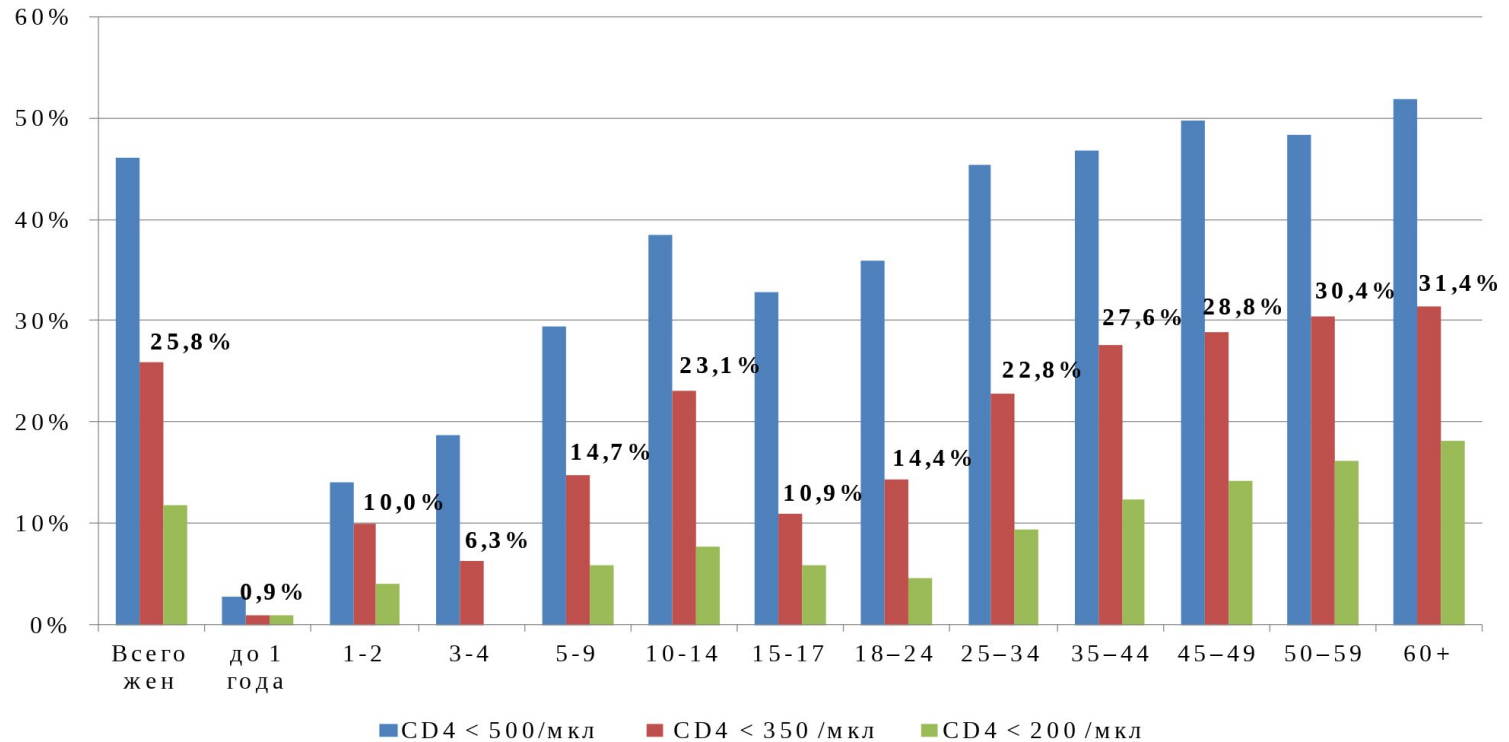


**диспансерная группа, 2021**

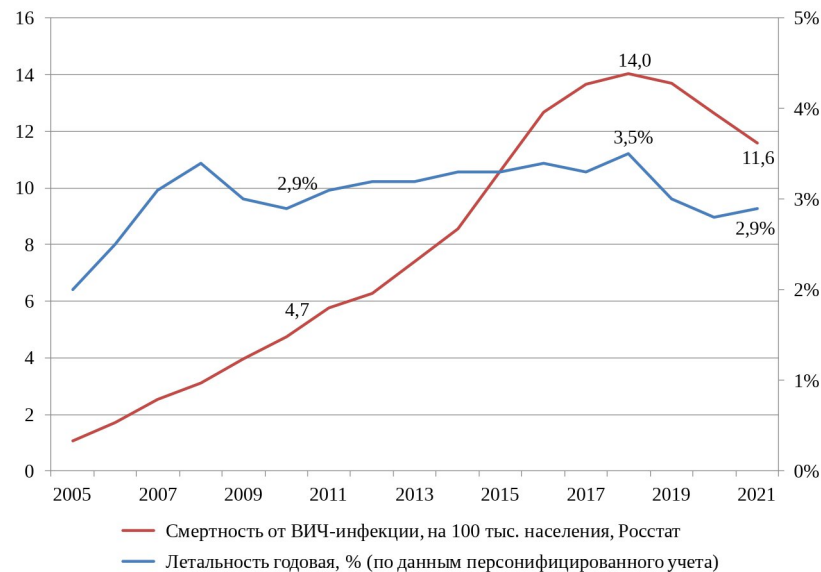
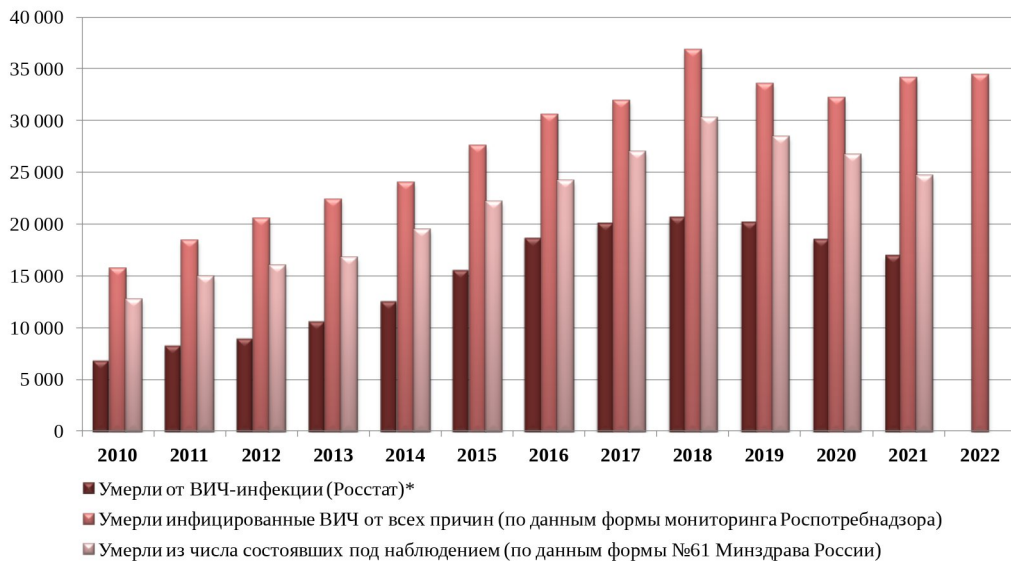


**впервые выявленные в 2021 г.**

# Поздняя диагностика ВИЧ-инфекции у женщин в России, 2021 г. (уровень CD4 кл/мкл при постановке на диспансерный учет)



# Число летальных исходов среди ВИЧ-инфицированных граждан Российской Федерации



**27,2% инфицированных ВИЧ в России умерли. Россияне умирали в молодом возрасте – в среднем в 42 года.**

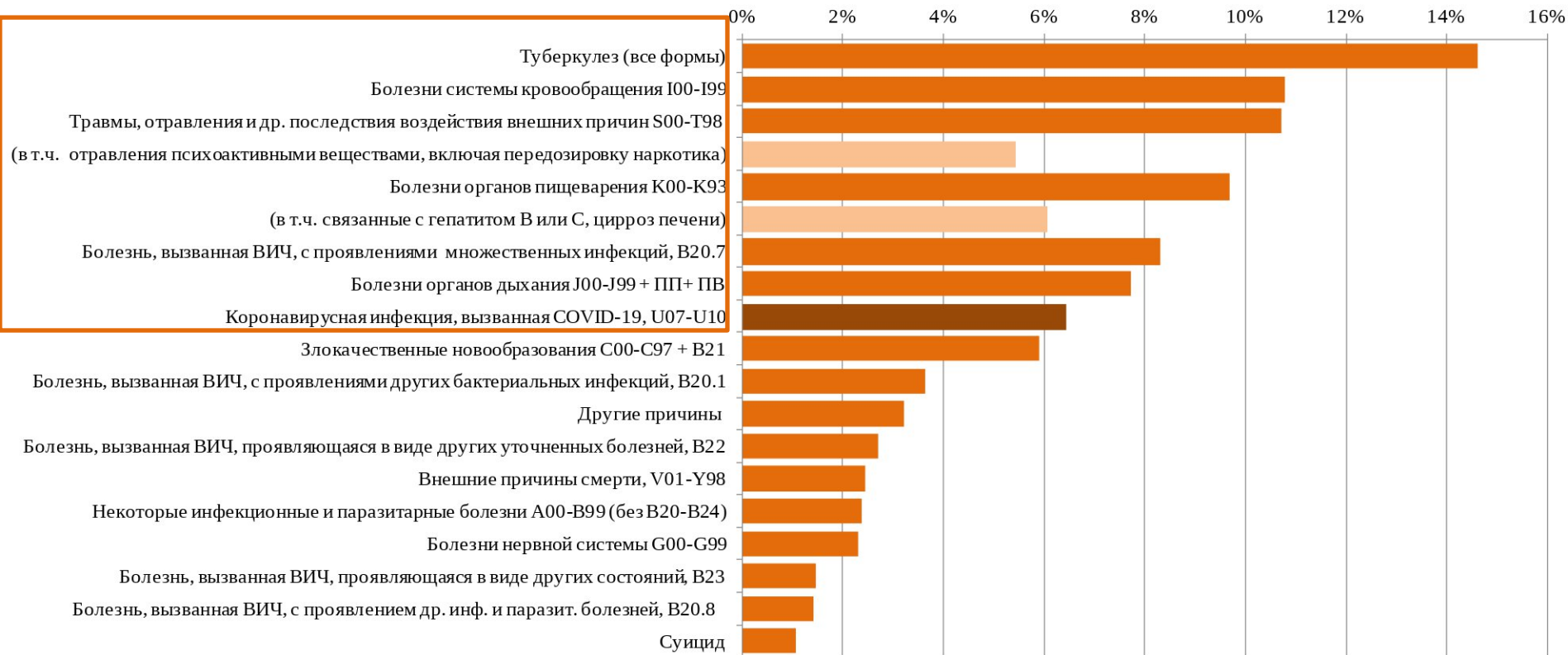
Каждый случай смерти среди ВИЧ+ в 2021 г. это

— 24 года недожития до средней продолжительности жизни для мужчин

— 33 года для женщин

✓ **Начиная с 2015 года ВИЧ-инфекция стала наиболее частой причиной смерти россиян, умерших от инфекционных болезней и одной из основных причин смертности населения трудоспособного возраста**

# Основные причины летальных исходов среди инфицированных ВИЧ в Российской Федерации в 2021 г.



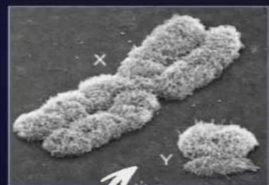
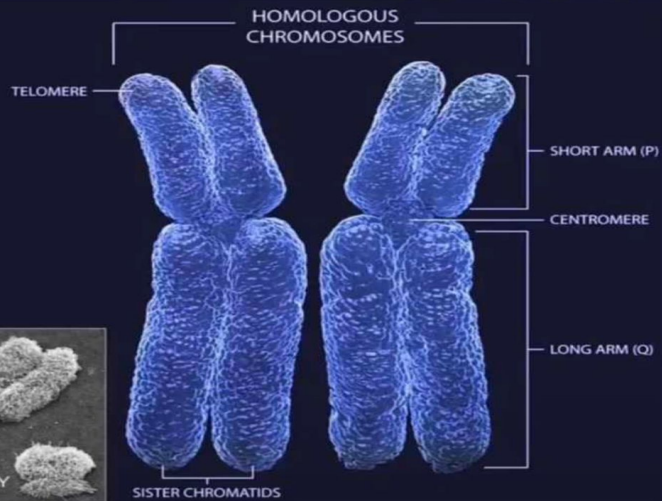
**ГОСУДАРСТВЕННАЯ СТРАТЕГИЯ  
противодействия распространению ВИЧ-инфекции  
в Российской Федерации на период до 2020 года  
и дальнейшую перспективу**



**ГОСУДАРСТВЕННАЯ СТРАТЕГИЯ противодействия  
распространению ВИЧ-инфекции в Российской Федерации  
на период до 2030 года  
(утверждена Распоряжением Правительства Российской  
Федерации от 21 декабря 2020 г. № 3468-р)**

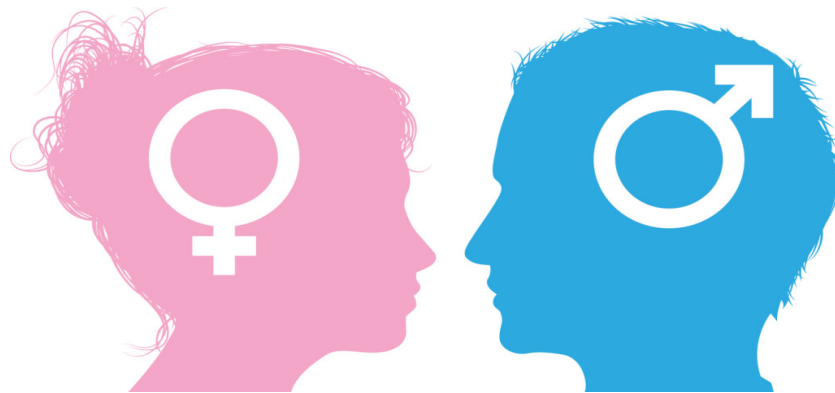
**Целью Стратегии является предупреждение распространения ВИЧ-инфекции на территории Российской Федерации путем достижения постоянного снижения числа новых случаев ВИЧ-инфекции среди населения и снижения смертности от заболеваний, ассоциированных с ВИЧ-инфекцией и СПИДом, чтобы к 2030 году это заболевание перестало быть угрозой общественному здоровью.**

# С ДНЁМ ТОРЖЕСТВА XX хромосом!!



МУЖИКИ, ДЛЯ  
СРАВНЕНИЯ

**ВЫ ПРЕКРАСНЫ,  
ДОРОГИЕ!**



**Всё сложно!**





# Спасибо за внимание!

## Контакты

*Наталья Николаевна Ладная  
старший научный сотрудник  
Федеральный научно-методический  
центр по профилактике и борьбе со  
СПИДом ФБУН ЦНИИ  
Эпидемиологии Роспотребнадзора*

*Тел: 7 495 365 30 09  
e-mail: [n.ladnaya@hiv-russia.ru](mailto:n.ladnaya@hiv-russia.ru)*

